

PANORAMA SOCIAL DE AMÉRICA LATINA 2004



NACIONES UNIDAS

CEPAL

JOSÉ LUIS MACHINEA
SECRETARIO EJECUTIVO
CEPAL

PANORAMA SOCIAL DE AMÉRICA LATINA

2004

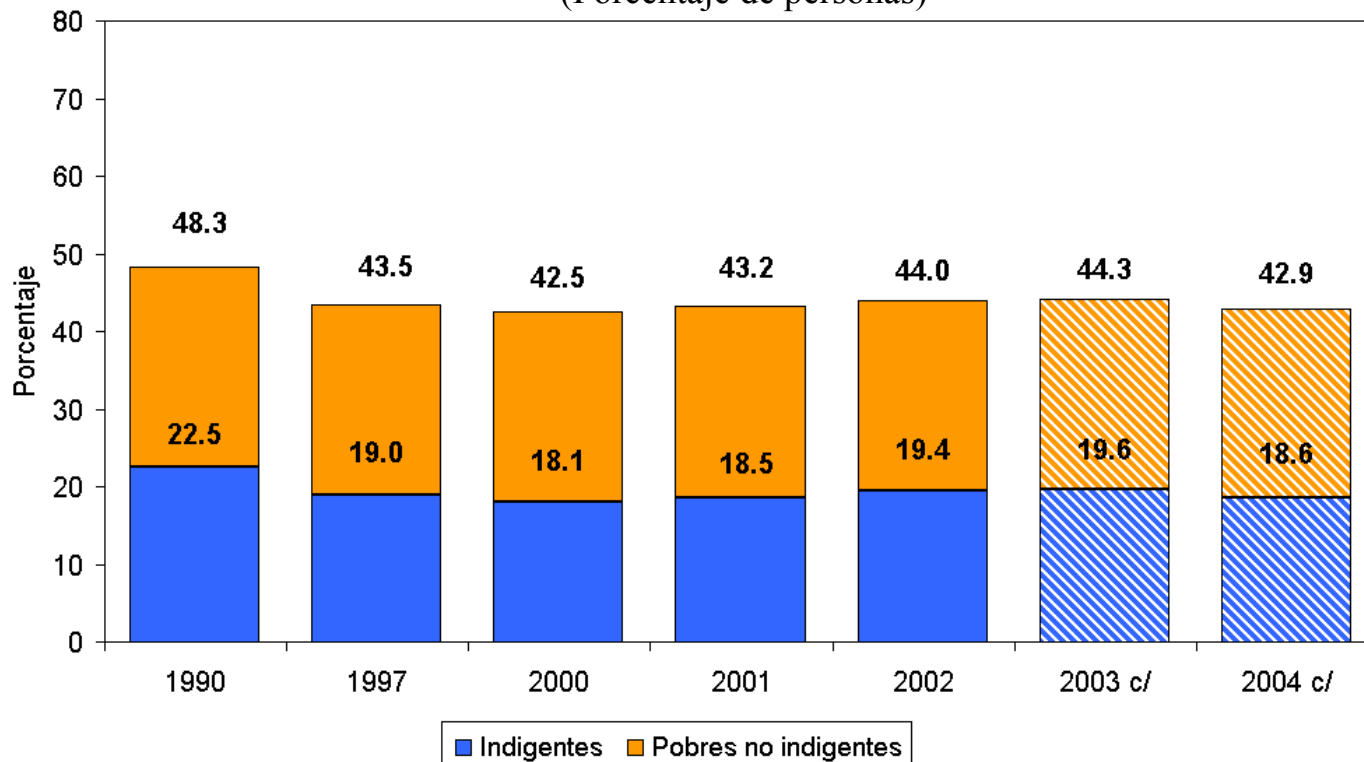
- **POBREZA Y DISTRIBUCIÓN DEL INGRESO**
- **TRANSFORMACIONES DEMOGRÁFICAS**
- **SITUACIÓN SOCIAL DE LA JUVENTUD**
- **SITUACIÓN DE LA FAMILIA**

POBREZA Y DISTRIBUCIÓN DEL INGRESO

- Proyecciones de pobreza al año 2004
 - Avance hacia el logro de la meta del milenio y necesidad de crecimiento
 - La elevada desigualdad en la distribución del ingreso como escollo
-

Las nuevas proyecciones de la pobreza y la indigencia revelan una leve mejoría en 2004, que no alcanzó a compensar el deterioro registrado entre 2000 y 2003

AMÉRICA LATINA a/: EVOLUCIÓN DE LA POBREZA b/ E INDIGENCIA Y DEL PIB PERCÁPITA 1990-2004
(Porcentaje de personas)



Fuente: CEPAL, sobre la base de tabulaciones especiales de las encuestas de hogares de los respectivos países.

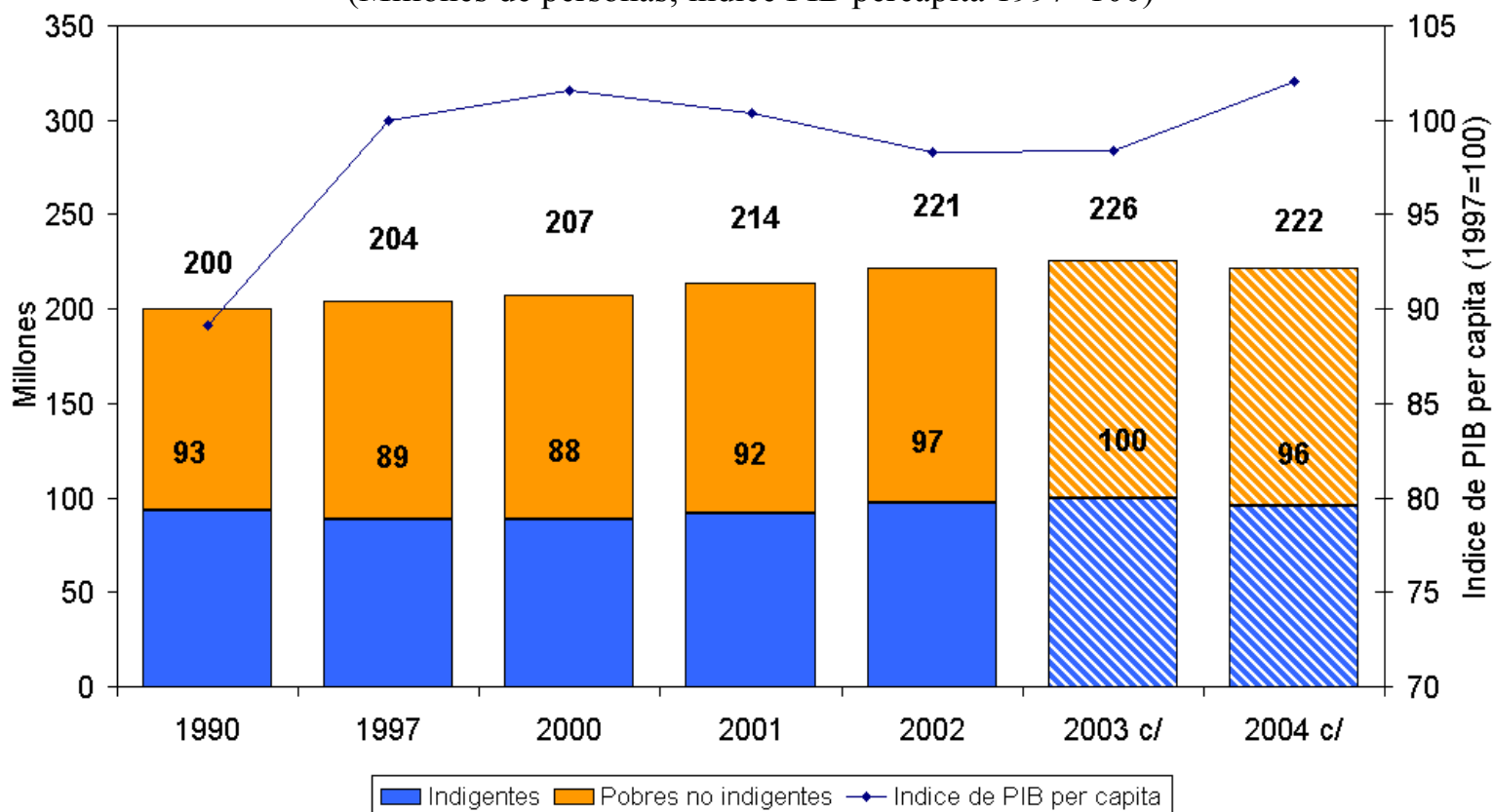
a/ Estimación correspondiente a 19 países de la región.

b/ Incluida la indigencia.

b/ Las cifras para 2003 y 2004 corresponden a una proyección.

... Desde el año 2000, cuando se asumieron los compromisos de la Declaración del Milenio, la población en pobreza ha aumentado a un ritmo superior al de la población total, aún con un ingreso por habitante mayor

AMÉRICA LATINA a/: EVOLUCIÓN DE LA POBREZA E INDIGENCIA 1990-2004
(Millones de personas; índice PIB per cápita 1997=100)



Fuente: CEPAL, sobre la base de tabulaciones especiales de las encuestas de hogares de los respectivos países.

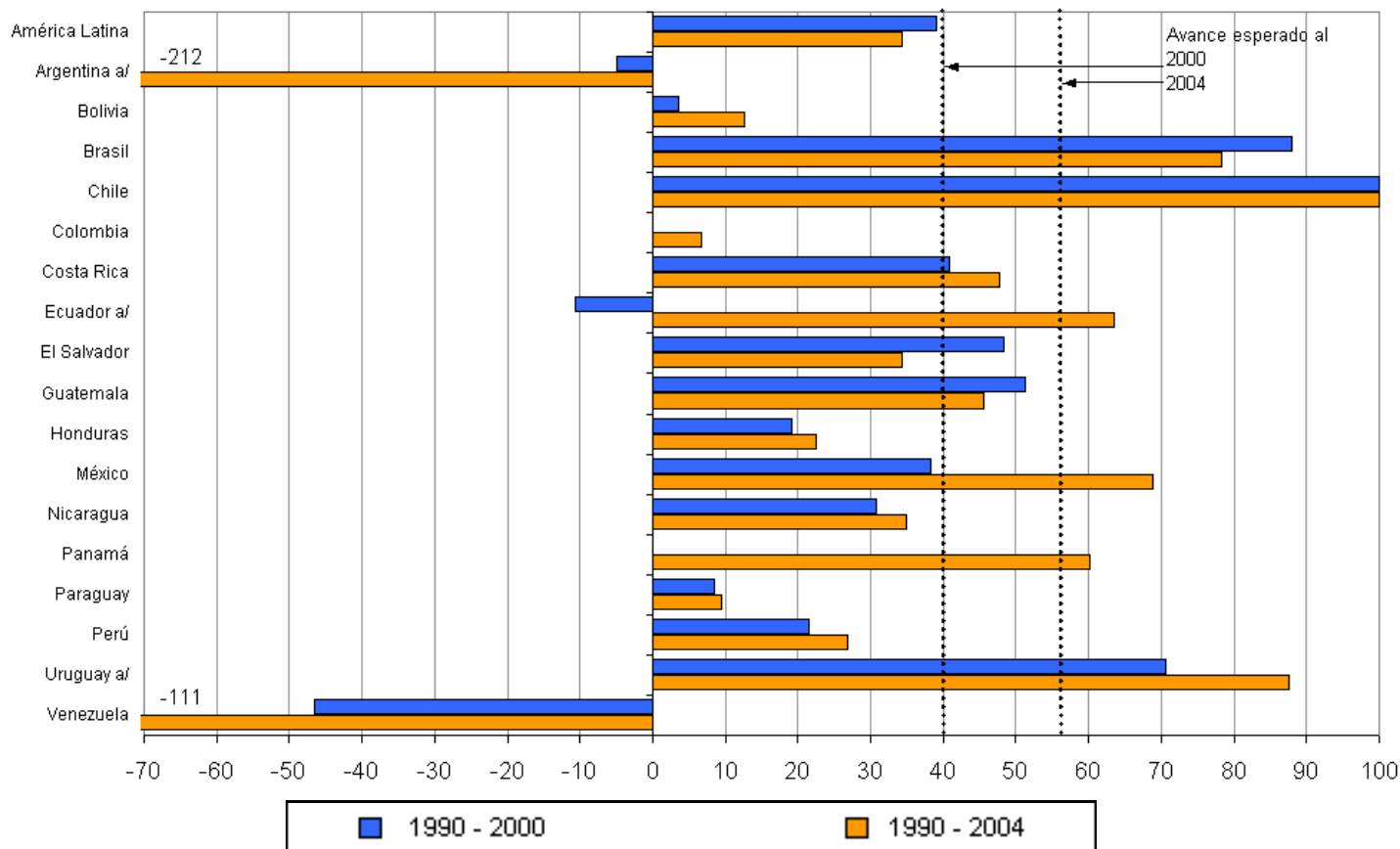
a/ Estimación correspondiente a 19 países de la región.

b/ Incluida la indigencia.

b/ Las cifras para 2003 y 2004 corresponden a una proyección.

La mayoría de países muestra un progreso insuficiente hacia la meta de reducción a la mitad de la pobreza extrema, y en algunos casos esta aumentó

América Latina (17 países): porcentajes de avance en la reducción de la pobreza extrema entre 1990 y 2004 b/



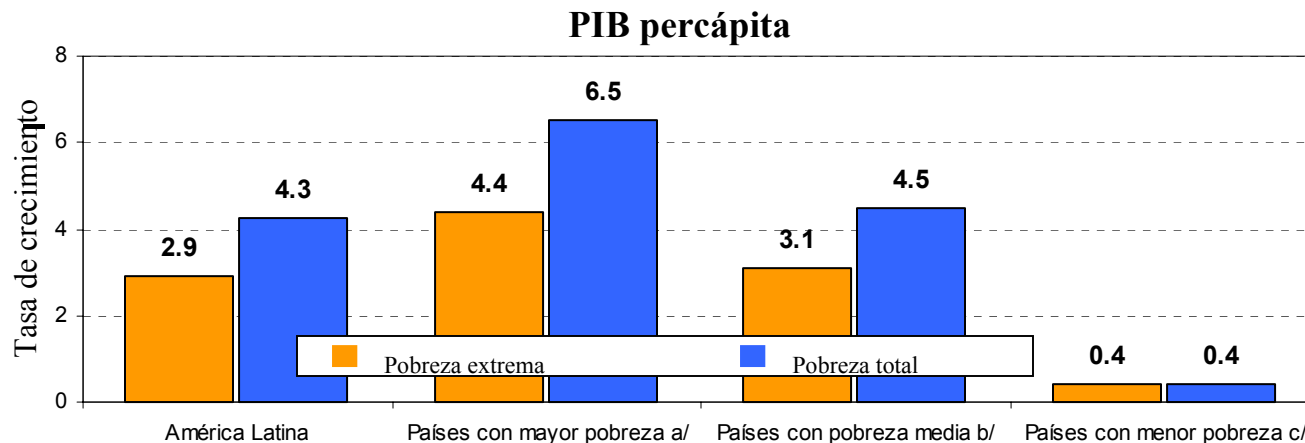
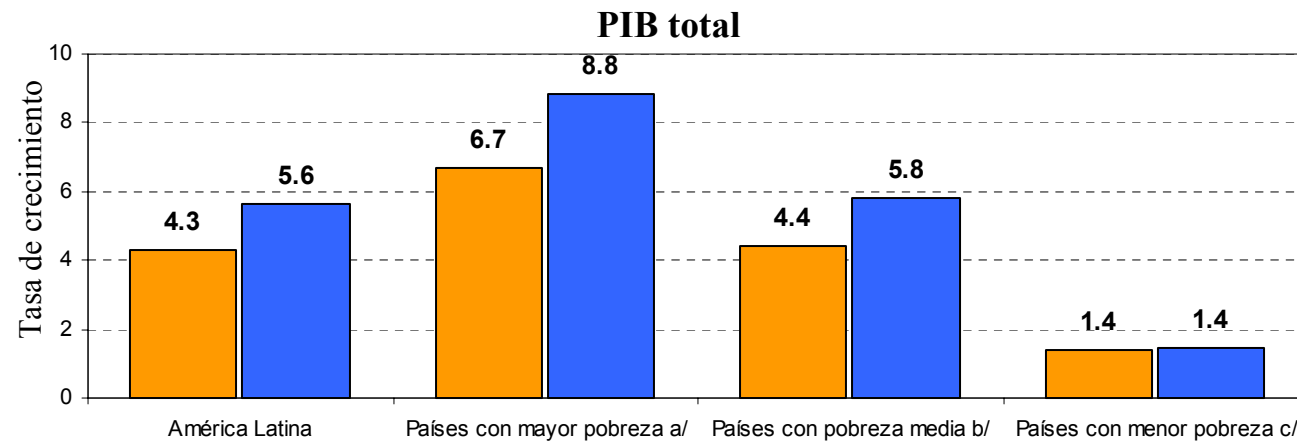
Fuente: CEPAL, sobre la base de tabulaciones especiales de las encuestas de hogares de los respectivos países.

a/ Área urbana.

b/ El porcentaje de avance se obtiene al dividir la reducción (o aumento) de la indigencia en puntos porcentuales observada en el período sobre la mitad de la tasa de indigencia de 1990. A su vez, las líneas punteadas representan el porcentaje de avance esperado al 2000 (40%, línea izquierda) y al 2004 (56%, línea derecha).

Las tasas de crecimiento necesarias para lograr las metas de pobreza se han hecho más exigentes precisamente en los países con más pobreza

América Latina: tasas de crecimiento del PIB total y del PIB per cápita necesarias para reducir el nivel de pobreza de 1990 a la mitad, 2004 - 2015 (promedio anual)

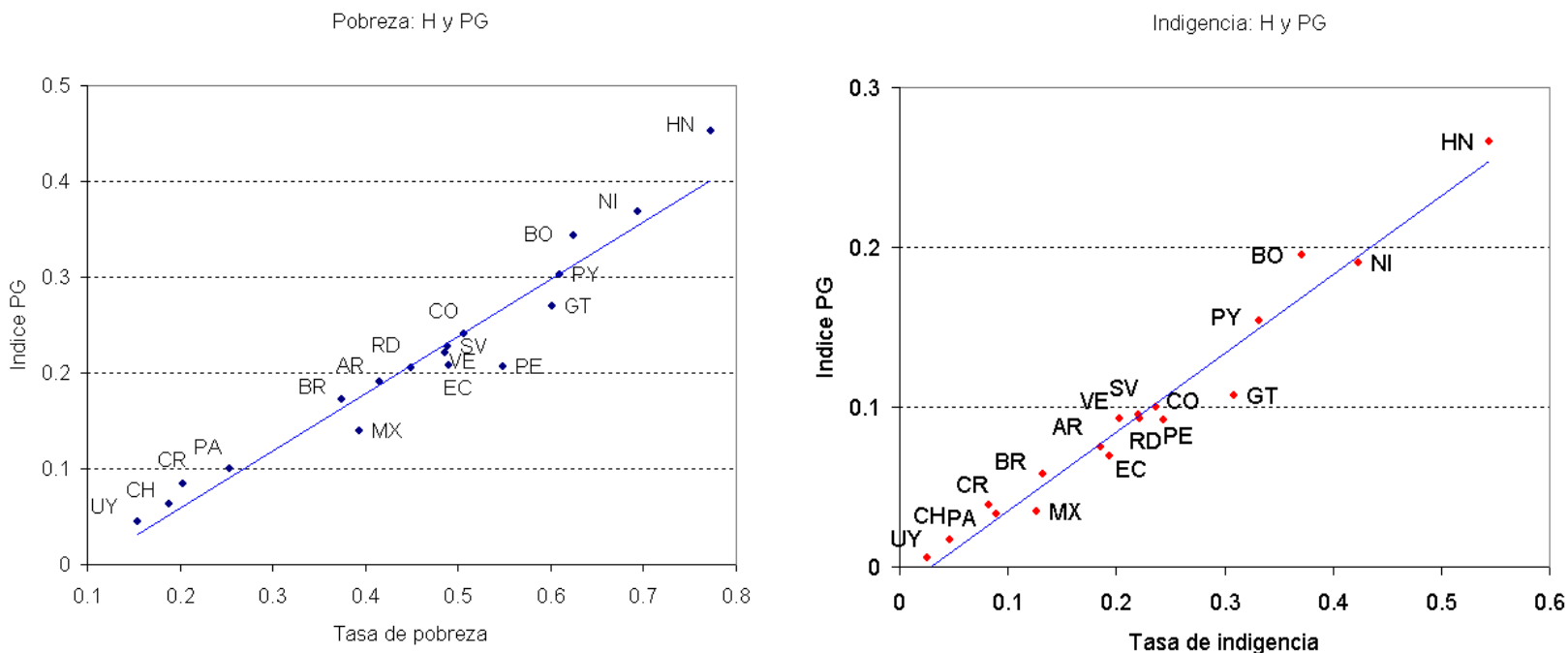


Fuente: CEPAL, sobre la base de tabulaciones especiales de las encuestas de hogares de los respectivos países.

a/ Bolivia, Guatemala, Honduras, Nicaragua y Paraguay. b/ Argentina, Brasil, Colombia, Ecuador, El Salvador, México, Panamá, Perú y Venezuela. c/ Chile, Costa Rica y Uruguay.

...a lo anterior se agrega que la severidad de la pobreza y de la extrema pobreza es también mayor en los países más pobres, y requieren más recursos, internos y externos, para reducirla

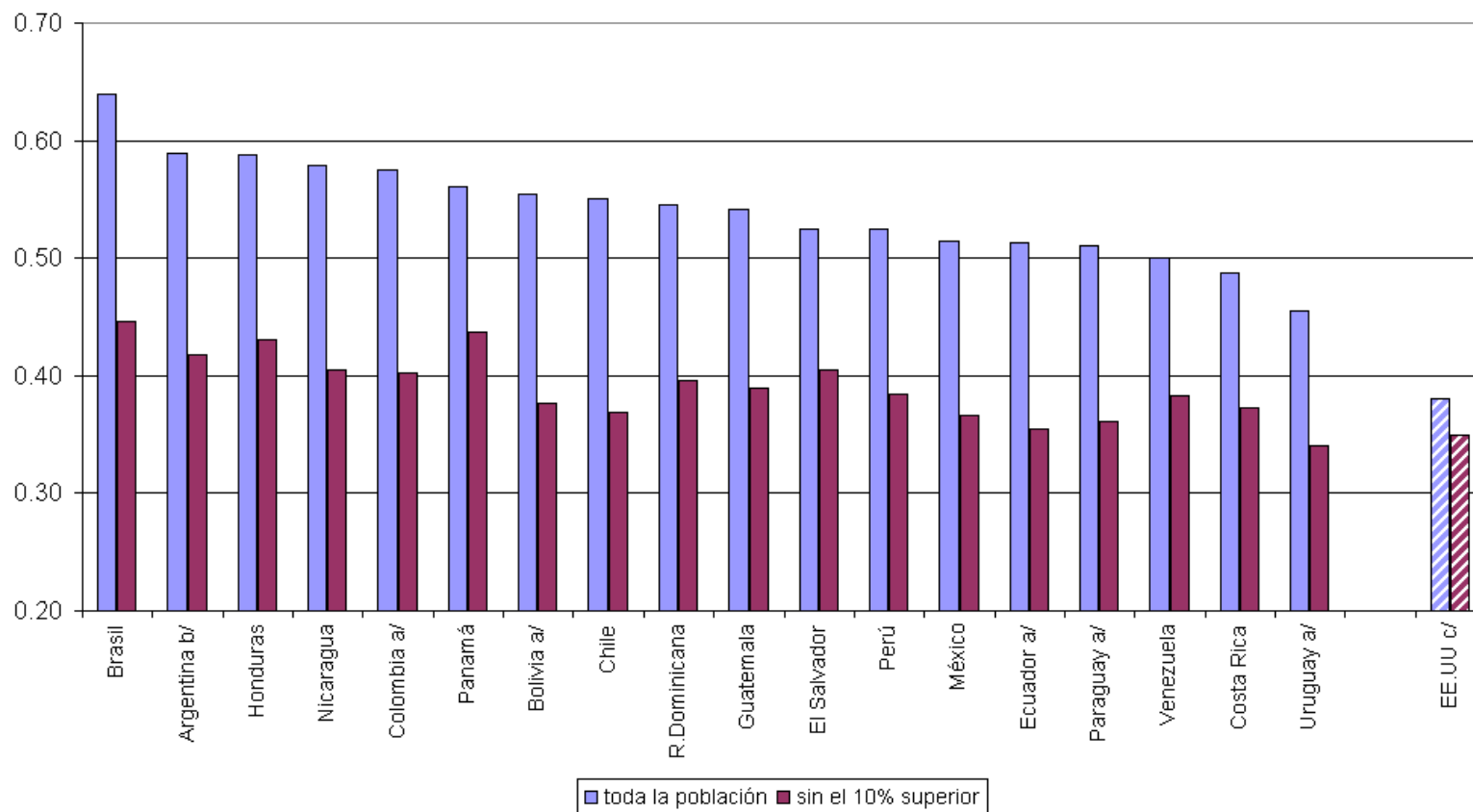
América Latina (18 países): índices de incidencia de pobreza y brecha de pobreza 2001/2003



Fuente: CEPAL, sobre la base de tabulaciones especiales de las encuestas de hogares de los respectivos países.

América Latina sigue presentando los mayores niveles de desigualdad en la distribución del ingreso del mundo. Buena parte de la elevada concentración del ingreso en la región responde a la muy elevada fracción del ingreso que se apropia el 10% más rico

América Latina (18 países): coeficiente de Gini con y sin exclusión del decil más rico, 2002



Fuente: CEPAL, sobre la base de tabulaciones especiales de las encuestas de hogares de los respectivos países.

a/ Áreas urbanas.

b/ Gran Buenos Aires.

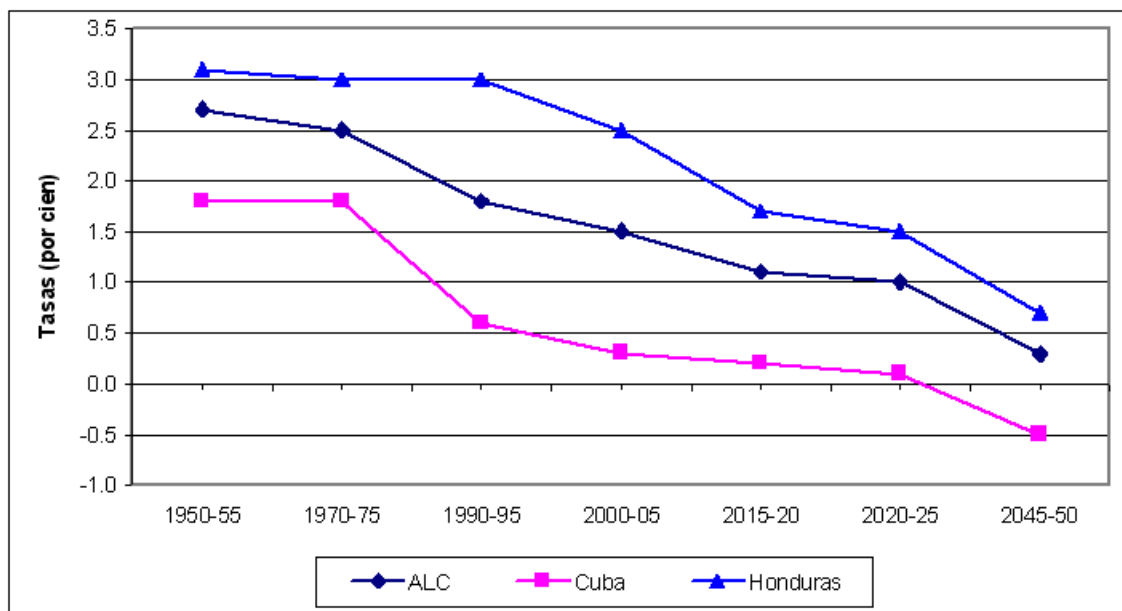
c/ Cifra para Estados Unidos tomada de BID (1998); puede no ser estrictamente comparable con los demás datos reportados.

TRANSFORMACIONES DEMOGRÁFICAS

- Crecimiento de la población
 - Fecundidad y mortalidad infantil
 - Envejecimiento poblacional
 - Dependencia demográfica
 - Migraciones y remesas
-

Las transformaciones demográficas en la región, particularmente la reducción de las tasas de fecundidad, se han traducido en una rápida disminución del ritmo de crecimiento de la población. Esta tendencia facilitaría el avance hacia el cumplimiento de los Objetivos del Milenio

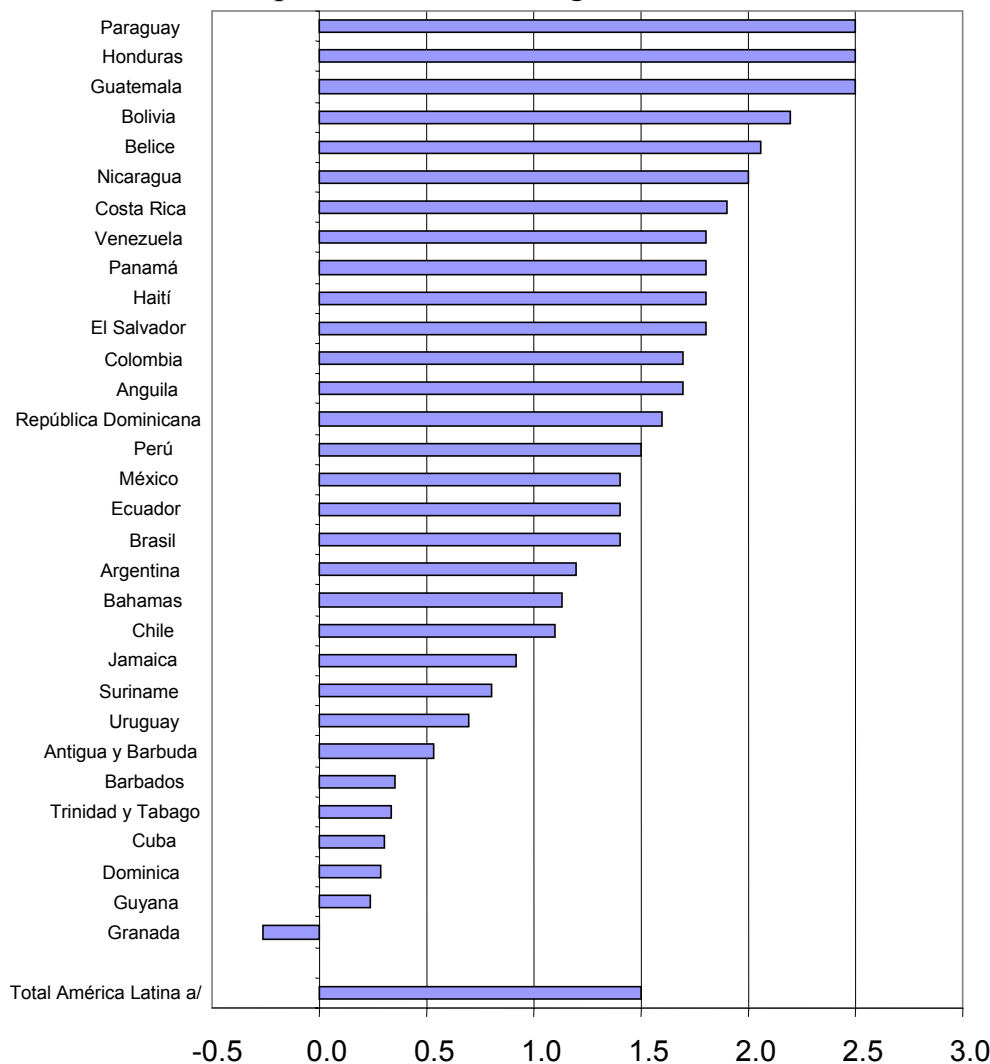
Tasas de crecimiento anual en la región y países seleccionados, 1950-2050



Fuente: Estimaciones de la División de Población de CEPAL.

Persisten diferencias muy grandes en los ritmos de crecimiento de la población: son más elevados en los países que enfrentan más dificultades para alcanzar las metas del milenio

América Latina y el Caribe (31 países): Tasas anuales de crecimiento poblacional en la región, 2000-2005

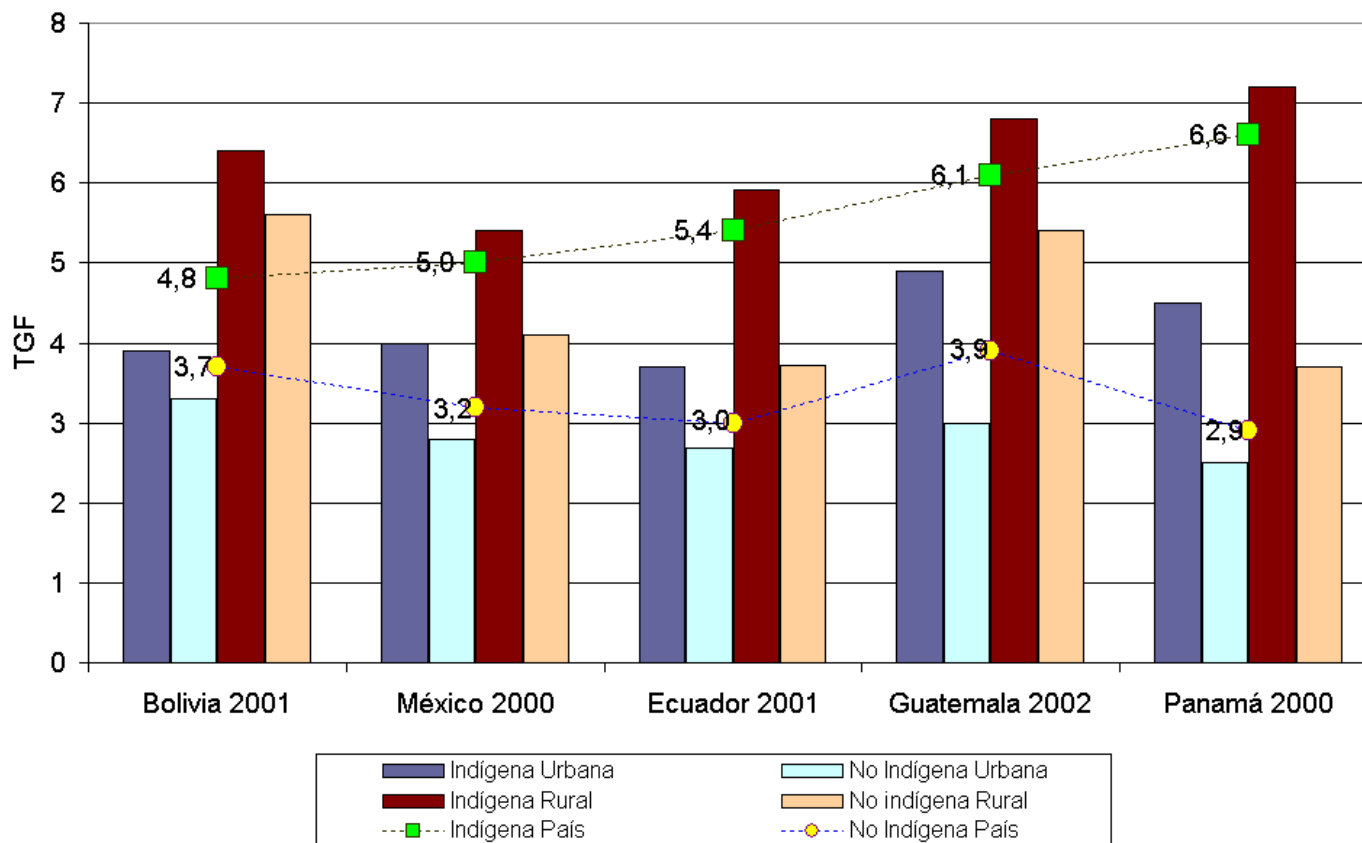


Fuente: Estimaciones de la División de Población de CEPAL.

a/ Incluye 20 países: Argentina, Bolivia, Brasil, Chile, Colombia, Costa Rica, Cuba, Ecuador, El Salvador, Guatemala, Haití, Honduras, México, Nicaragua, Panamá, Paraguay, Perú, República Dominicana, Uruguay y Venezuela.

No obstante la generalizada reducción de la tasa de fecundidad, la población indígena y la que reside en zonas rurales sigue presentando tasas muy elevadas

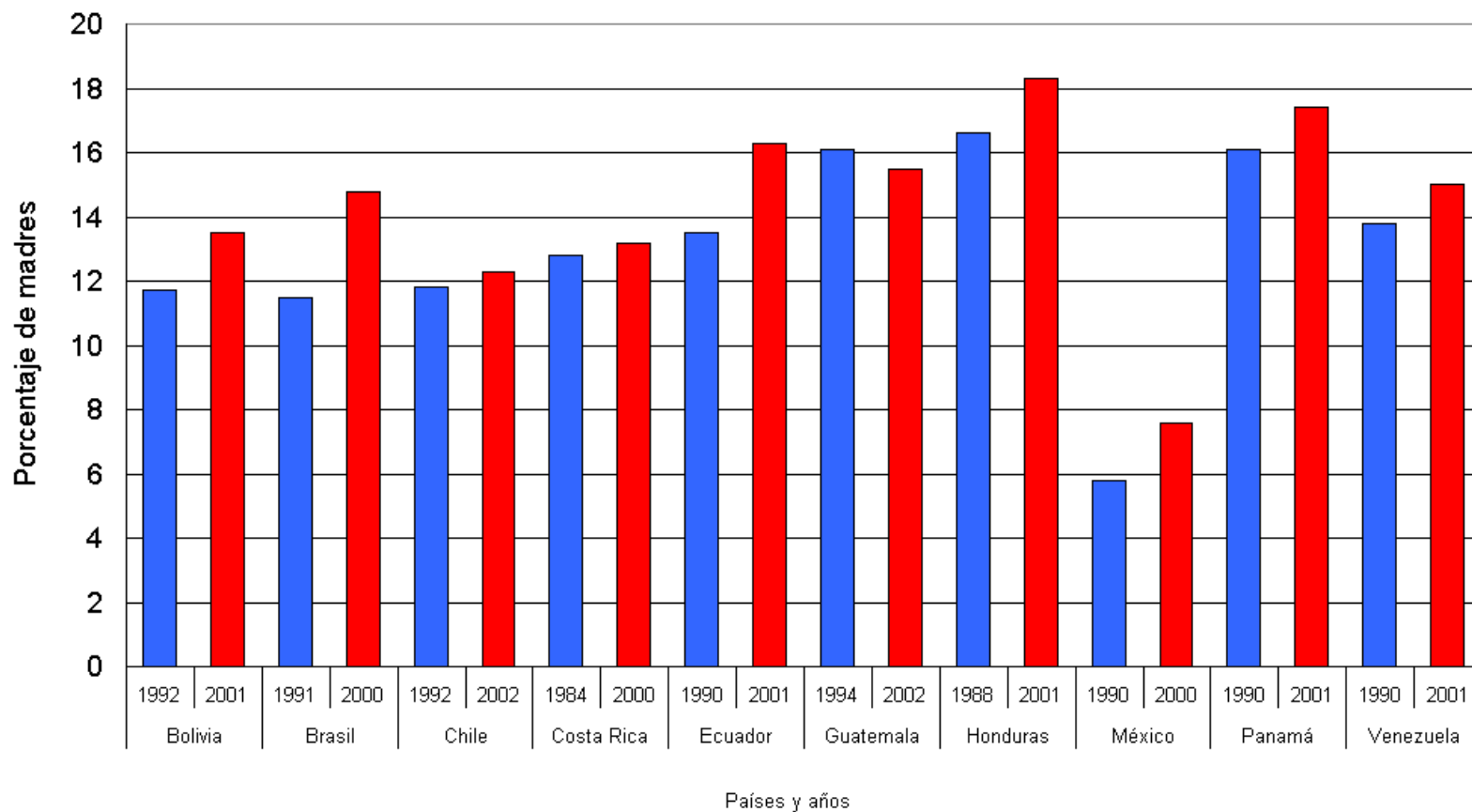
América Latina (5 países): Tasa global de fecundidad (TGF) para mujeres indígenas y no indígenas por zona de residencia. Censos 2000



Fuente: Proyecto BID-CELADE "La población indígena y afrodescendiente a partir de los censos".

En casi todos los países ha aumentado la maternidad en la adolescencia, pese a la baja generalizada de las tasas de fecundidad

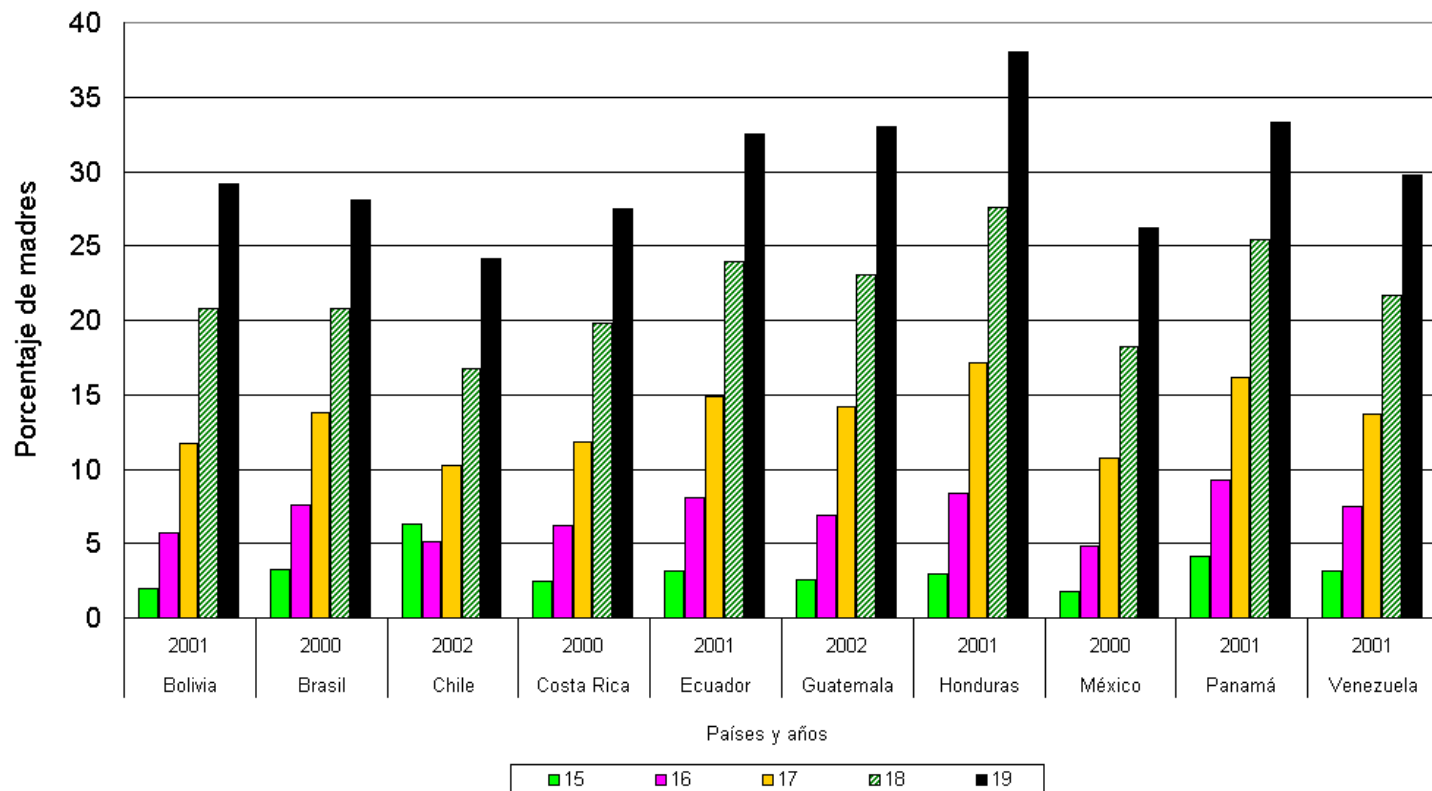
Evolución de la maternidad adolescente, circa 1990-2000
(datos censales)



Fuente: procesamiento especial de bases de microdatos censales y CEPAL, 2004b (en edición).

La maternidad en la adolescencia comienza a temprana edad, y se incrementa fuertemente en todos los países

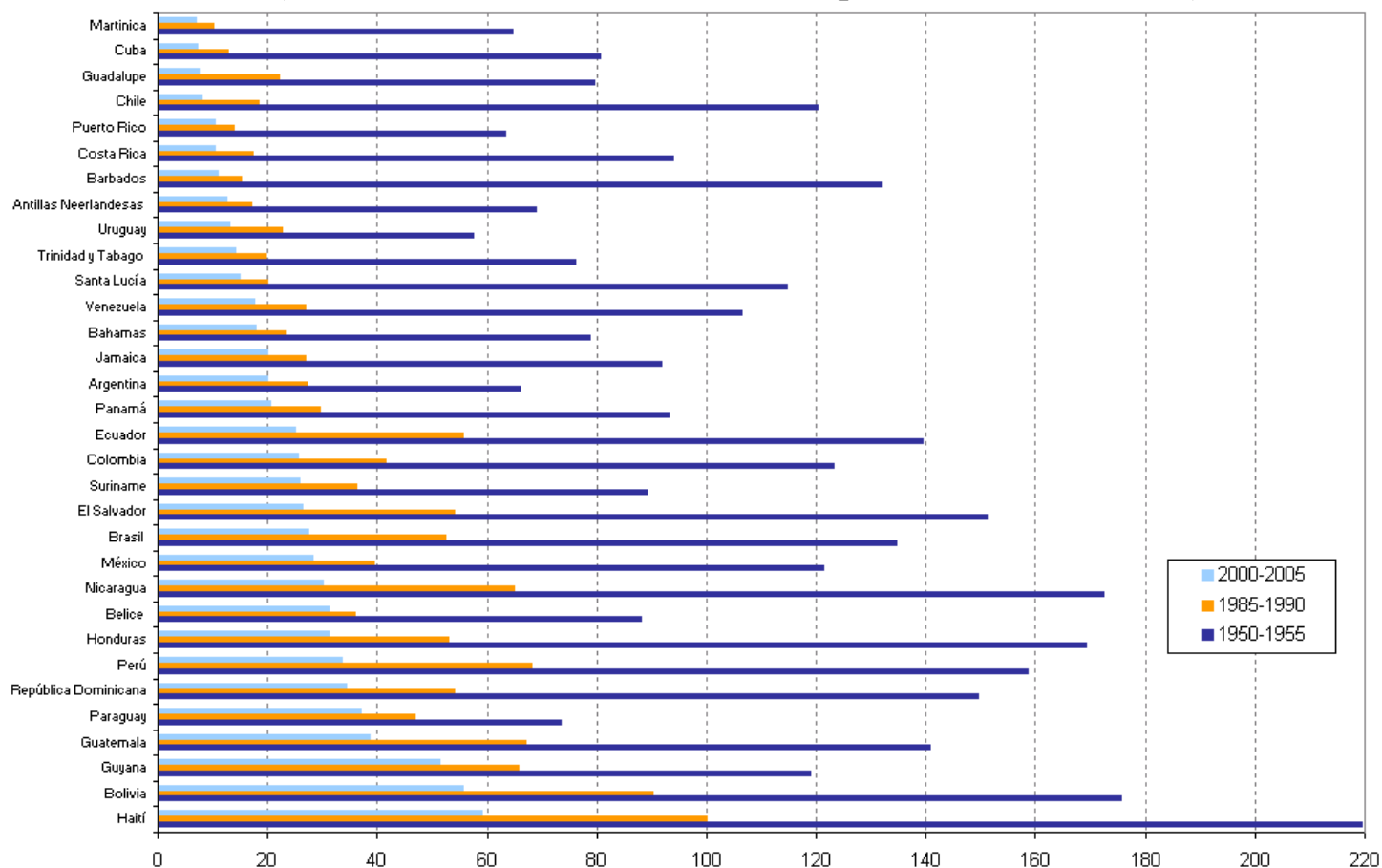
Evolución de la maternidad adolescente según edades simples, circa 2000
(datos censales)



Fuente: procesamiento especial de bases de microdatos censales y CEPAL, 2004b (en edición).

La importante disminución de la mortalidad infantil ha sido una tendencia generalizada, aunque ha progresado a un ritmo menor en la última década

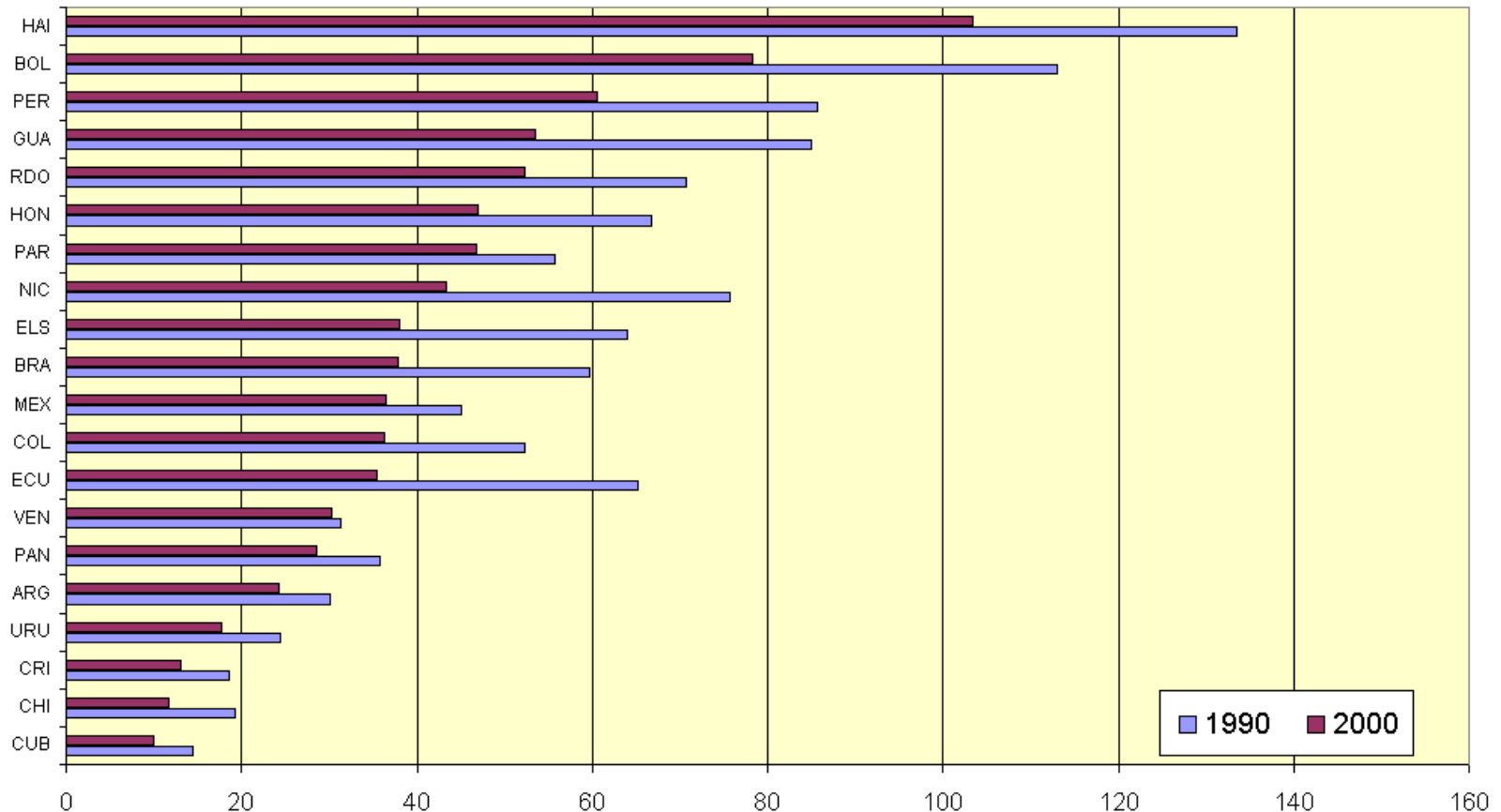
América Latina y el Caribe:
Tasa de mortalidad infantil. 1950-1955, 1985-1990 y 2000-2005
(defunciones de menores de 1 año por mil nacidos vivos)



Fuente: CELADE, División de Población de la CEPAL. Boletín Demográfico No. 74 de julio de 2004. Santiago, Chile Naciones Unidas (2003), World Population Prospects. The 2002 Revision. Volumen I, ST/ESA/SER.A/198, New York.

El ritmo de avance en la disminución de la tasa de mortalidad de los menores de 5 años indica que varios países probablemente no lograrán la meta del milenio de reducirla en dos tercios en el período 1990-2015

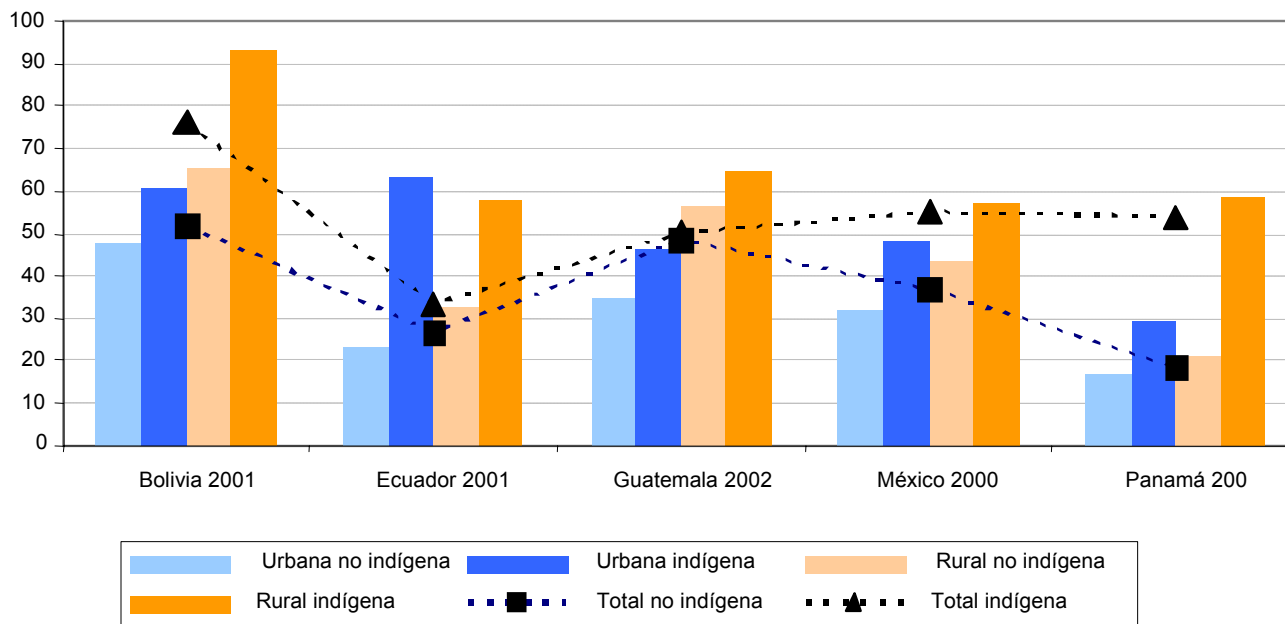
América Latina y el Caribe:
Tasa de mortalidad de los niños menores de 5 años. 1990 y 2000
(probabilidad de morir de los niños menores de 5 años por cada mil nacidos vivos)



Fuente: CELADE, División de Población de la CEPAL.

Persisten importantes diferencias en los riesgos de muerte infantil entre países y especialmente dentro de ellos, siendo los menos favorecidos los grupos indígenas y de las áreas rurales

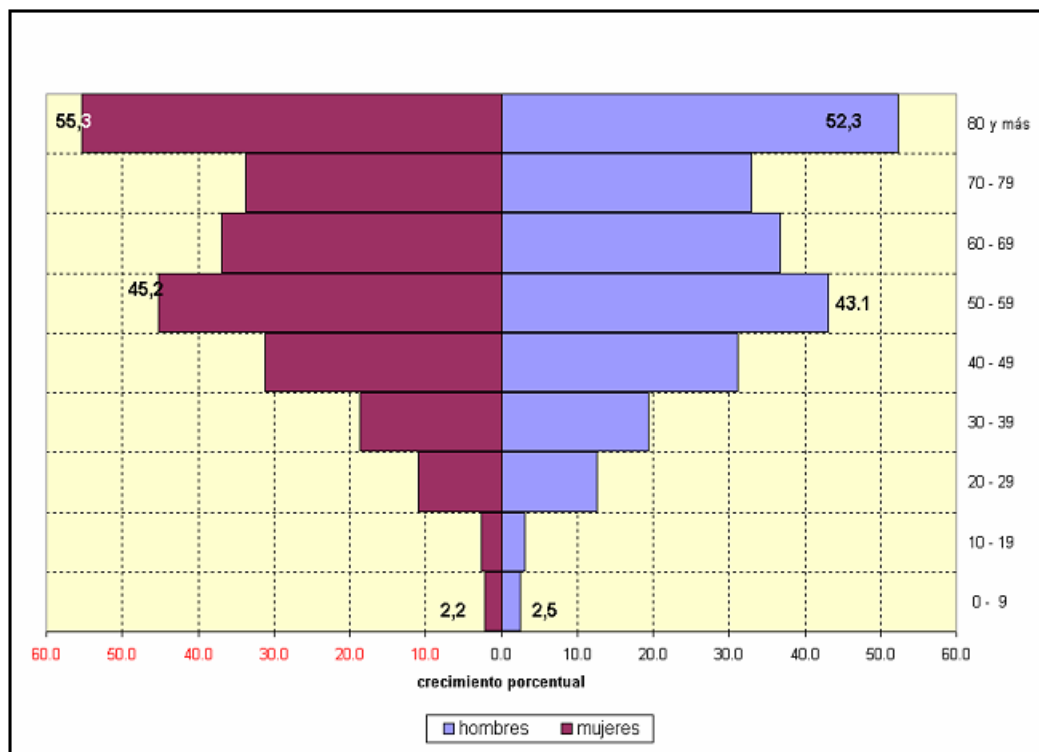
América Latina (países seleccionados):
Tasa de mortalidad infantil de la población indígena y no indígena por zona de residencia de la madre.
(Defunciones de menores de un año por mil nacidos vivos)



Fuente: Proyecto BID-CEPAL "La población indígena y afrodescendiente a partir de los censos" y Censos de Población de Guatemala de 2002 y México 2000.

El progresivo envejecimiento de la población latinoamericana demandará políticas específicas y recursos crecientes en protección y seguridad social

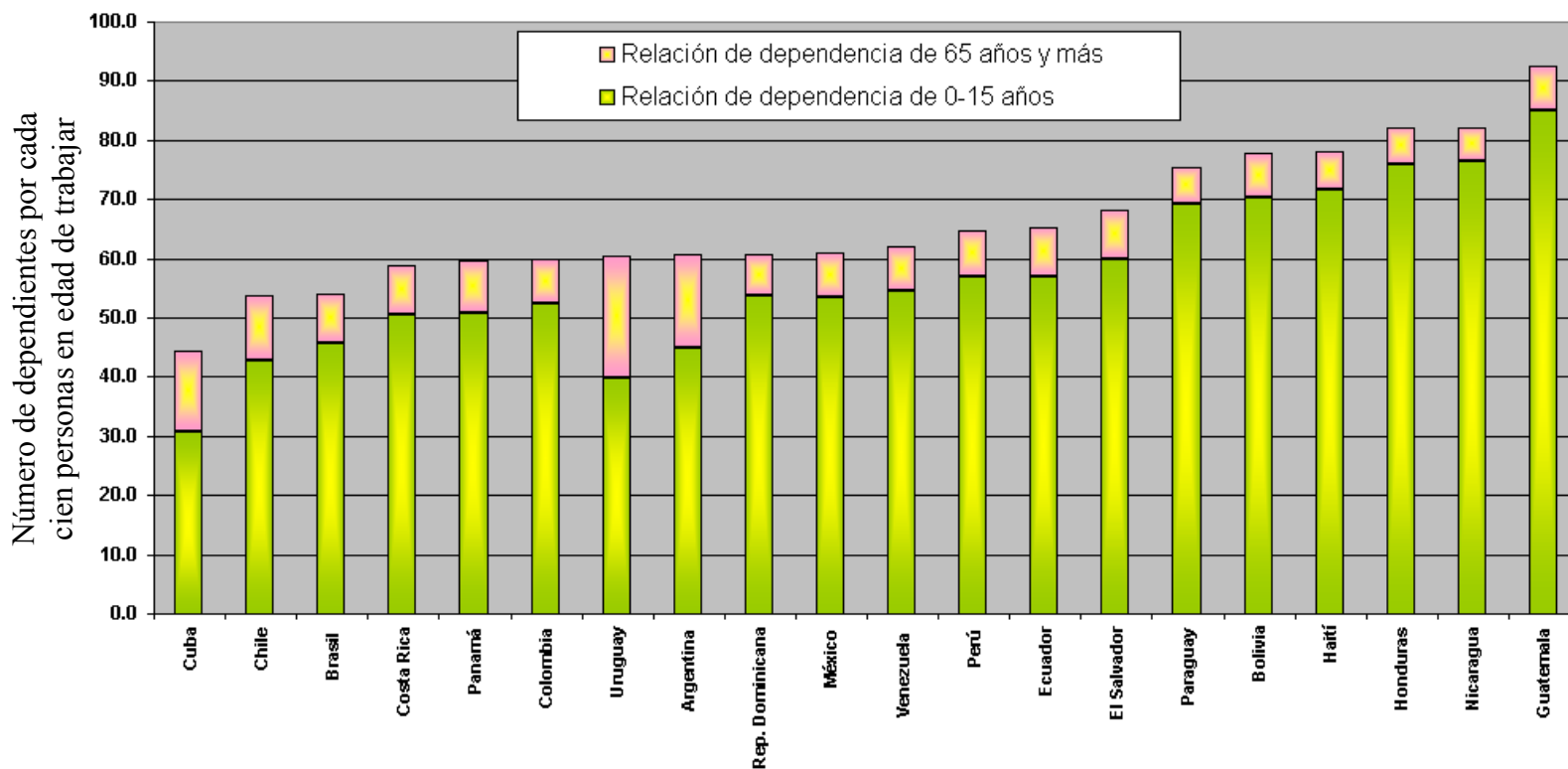
Crecimiento porcentual previsto de América Latina y el Caribe por sexo y edad, 2000-2010



Nota: Proyección sobre la base de la hipótesis intermedia de fecundidad.

Heterogeneidad entre países en la relación de dependencia demográfica. La carga económica es mayor en los países más pobres

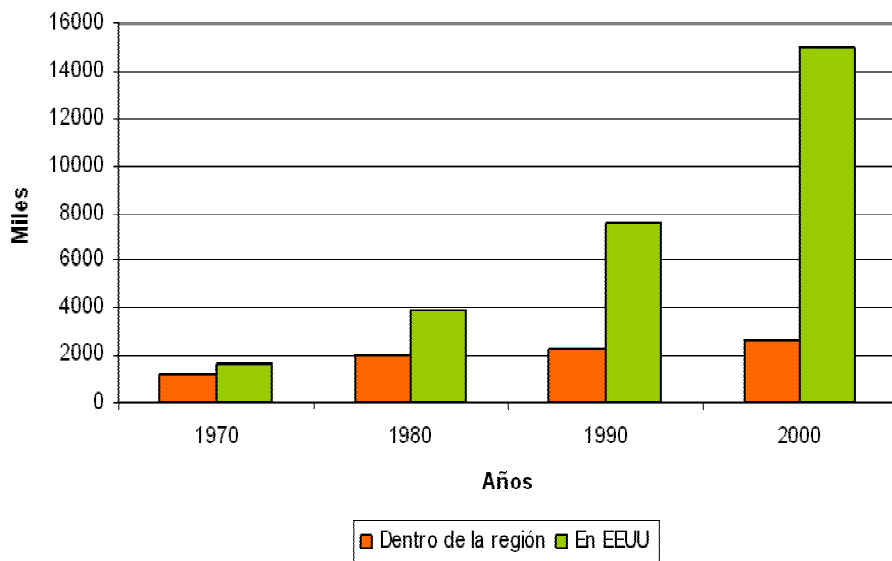
América Latina y el Caribe (20 países): Relación de dependencia total, 0-15 años y 65 años y más, 2000



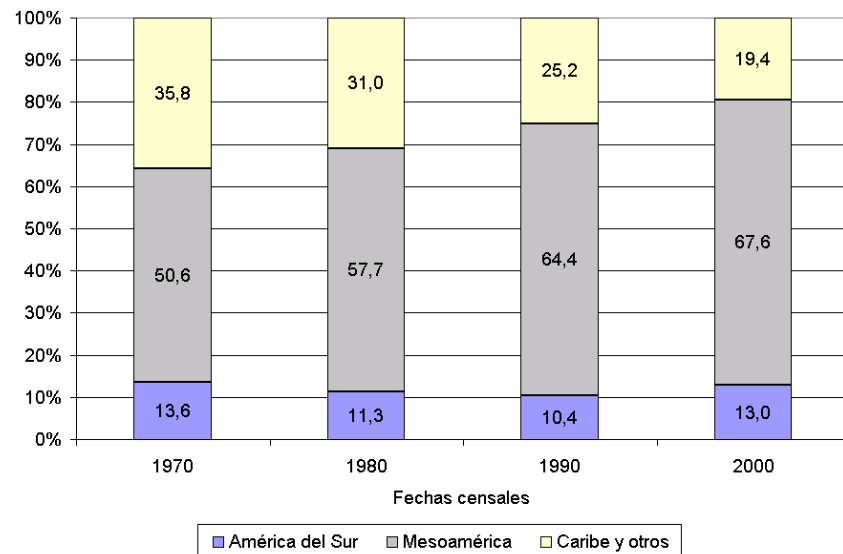
Fuente: CEPAL, División de Población, sobre la base de proyecciones de población por grupos de edad.

La migración internacional constituye un fenómeno de creciente impacto económico y social, particularmente en Mesoamérica. Más de 20 millones de latinoamericanos y caribeños viven fuera de su país de nacimiento, de los cuales poco más de 70% residen en los Estados Unidos

América Latina y el Caribe: migrantes internacionales dentro de la región y en los Estados Unidos. 1970- 2000



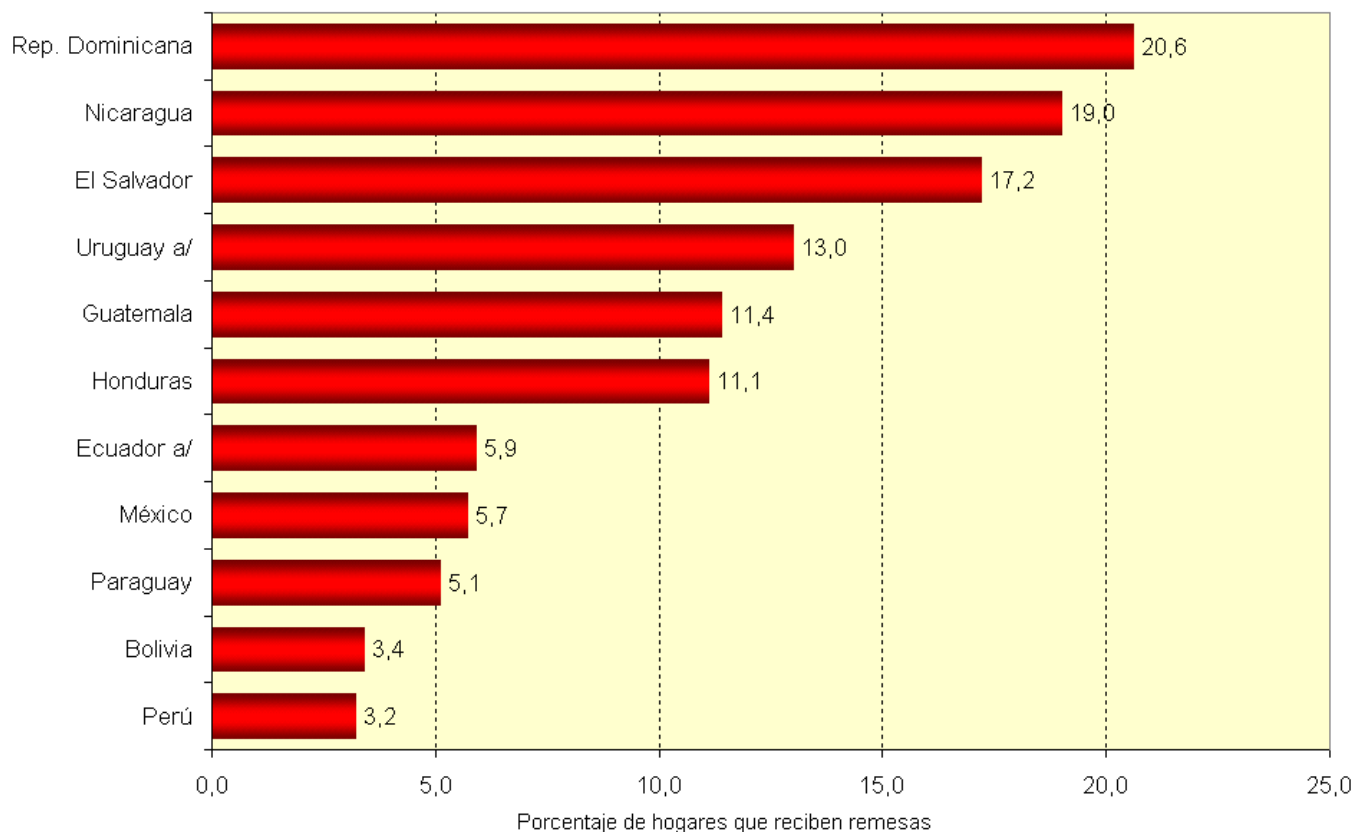
Estados Unidos: porcentaje de población inmigrante de origen latinoamericano y caribeño según subregiones. 1970-2000



Fuente: Villa y Martínez (2002), sobre datos de IMILA. Para el año 2000 la información corresponde a la Encuesta Continua de Población (Current Population Survey).

Una consecuencia de la migración es la creciente importancia de las remesas en el ingreso de los hogares

América Latina y el Caribe (11 países): Hogares que reciben remesas.
Circa 2002
(Porcentajes)



Fuente: CEPAL, sobre la base de tabulaciones especiales de las encuestas de hogares de los respectivos países.

a/ Total urbano.

En síntesis, la transición demográfica en la región ha conllevado grandes cambios:

1. La disminución de la dependencia demográfica:

- Genera holgura en el mediano plazo, al aumentar el peso de la población en edad de trabajar en relación con el de la población en edades inactivas
- Esto debe aprovecharse con mayor y mejor inversión en capital humano y creación de puestos de trabajo

2. El envejecimiento de las poblaciones:

- La proporción de personas mayores de 60 años se triplicará entre el 2000 y el 2050 y uno de cada cuatro latinoamericanos será un adulto mayor
- Enormes desafíos para los sistemas de seguridad social

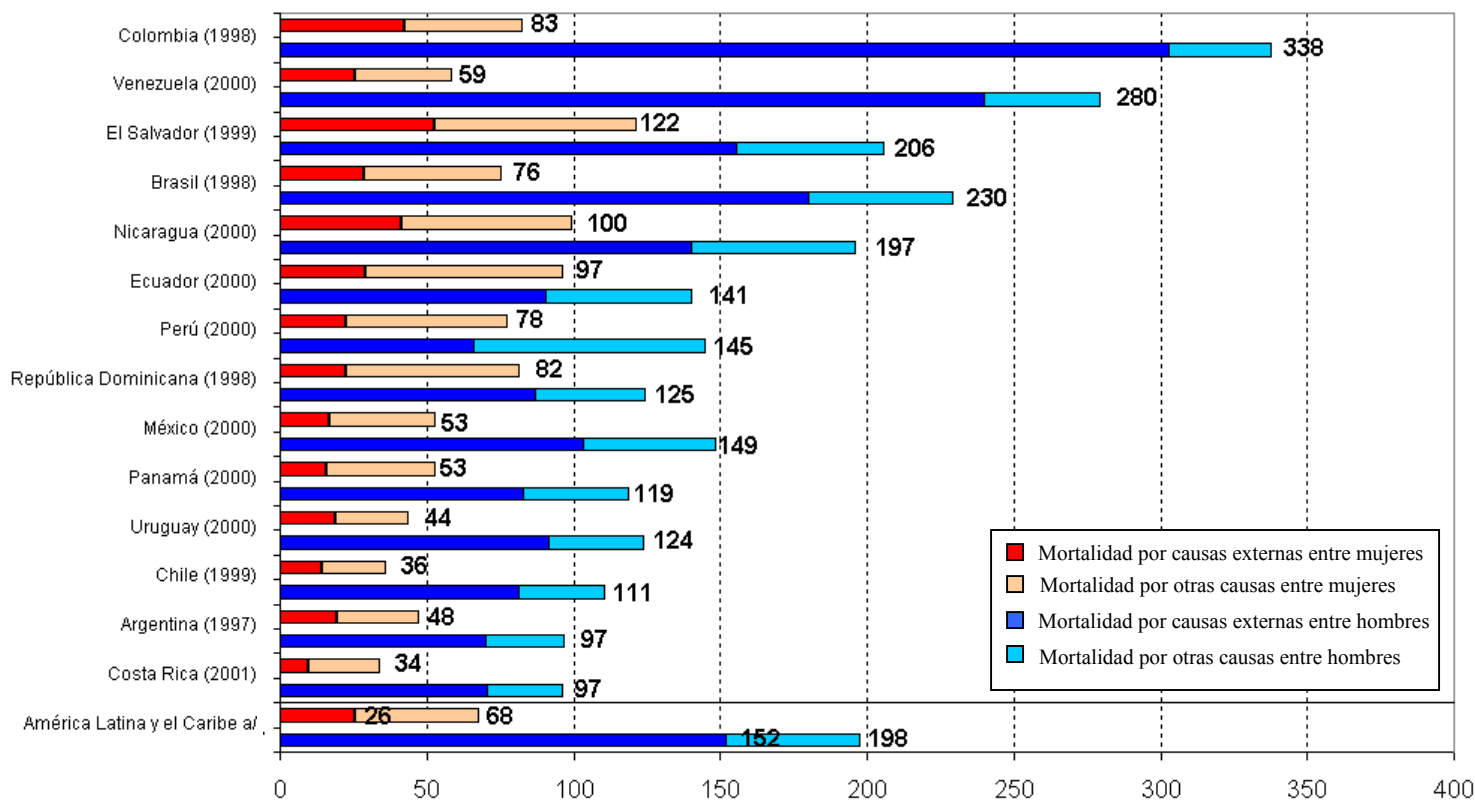
Además, las migraciones internacionales se han intensificado, lo que resulta en gran cantidad de hogares que reciben ingresos por remesas

SITUACIÓN SOCIAL DE LA JUVENTUD

- Mortalidad entre los jóvenes
- Acceso y logro educativo
- Desempleo juvenil
- Pobreza entre los jóvenes
- Lineamientos básicos de una política hacia la juventud

Persisten las diferencias en los niveles y en las causas de la mortalidad por sexo. Las externas han pasado a ser las de mayor incidencia y preocupación

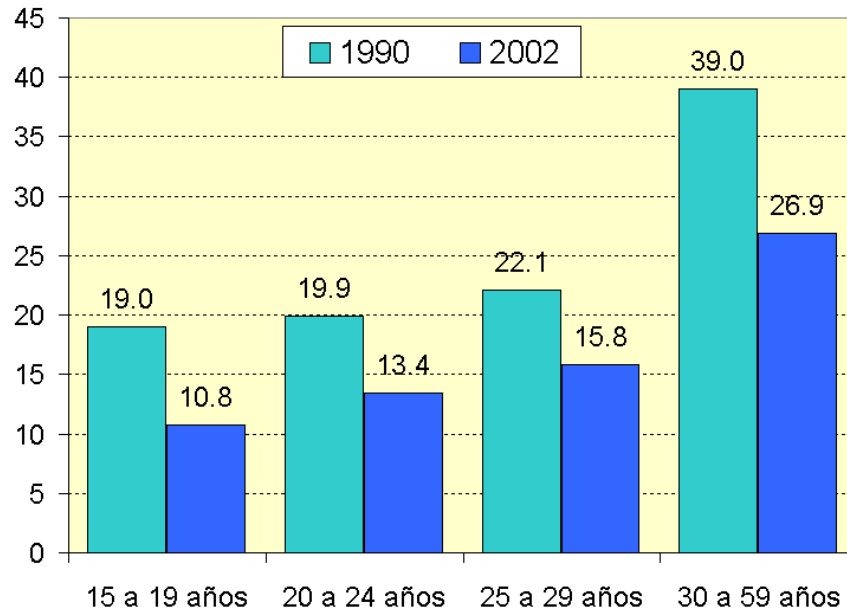
América Latina: Tasa global de mortalidad por causas entre los jóvenes de 15 a 24 años, según sexo
(Tasas de mortalidad estimadas por cada 100 000 habitantes)



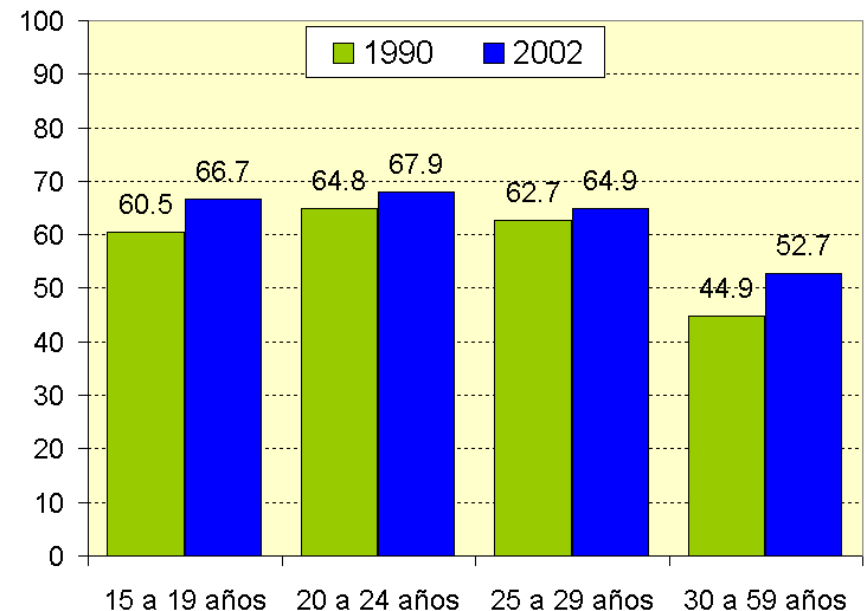
Fuente: CEPAL, sobre la base de datos de la Organización Panamericana de la Salud (OPS), "Estadísticas de Salud de las Américas. Edición 2003", formato electrónico.
a/ Aunque la OPS tiene información de más países de la región, se consideraron sólo 14 países cuya población en el año 2003 superaba los 500,000 habitantes.

Se han registrado importantes mejoras en materia de acceso y logro de los jóvenes a la educación

América Latina: Evolución de las tasas de analfabetismo funcional por tramos de edades, 1990-2002 (porcentajes)



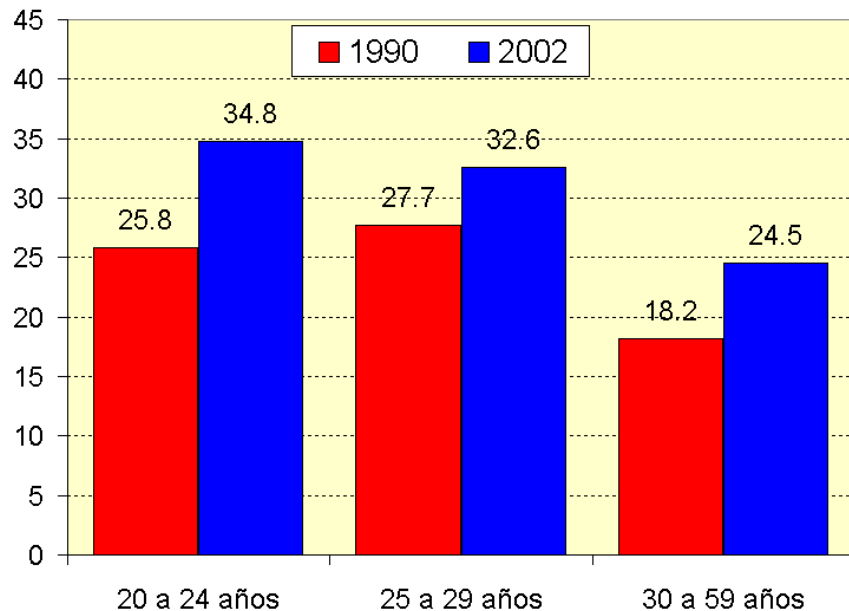
América Latina : Evolución de la población con enseñanza primaria completa por tramos etarios, 1990-2002 (porcentajes)



Fuente: CEPAL, sobre la base de tabulaciones especiales de las encuestas de hogares de los respectivos países.

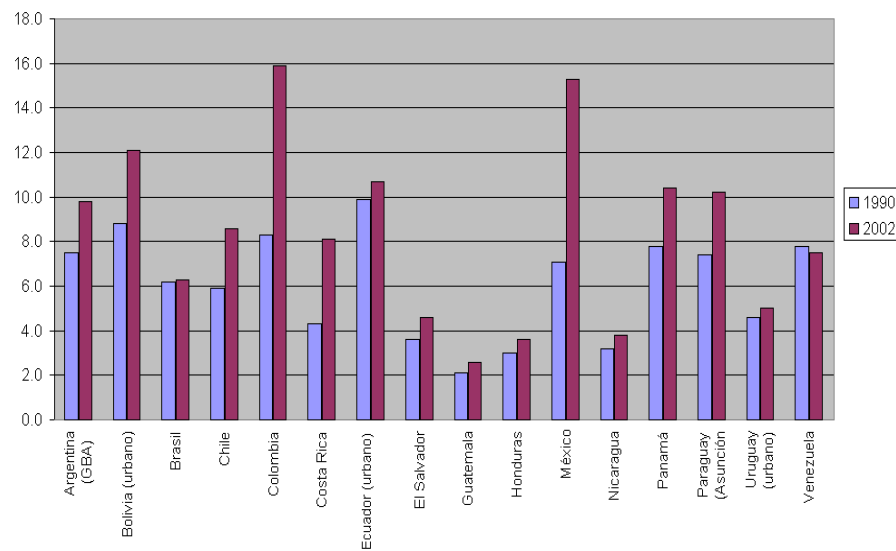
A pesar de estas mejoras, es preocupante la baja proporción de jóvenes que terminan la educación secundaria

América Latina : Término de la educación secundaria, 1990-2002 (porcentajes)



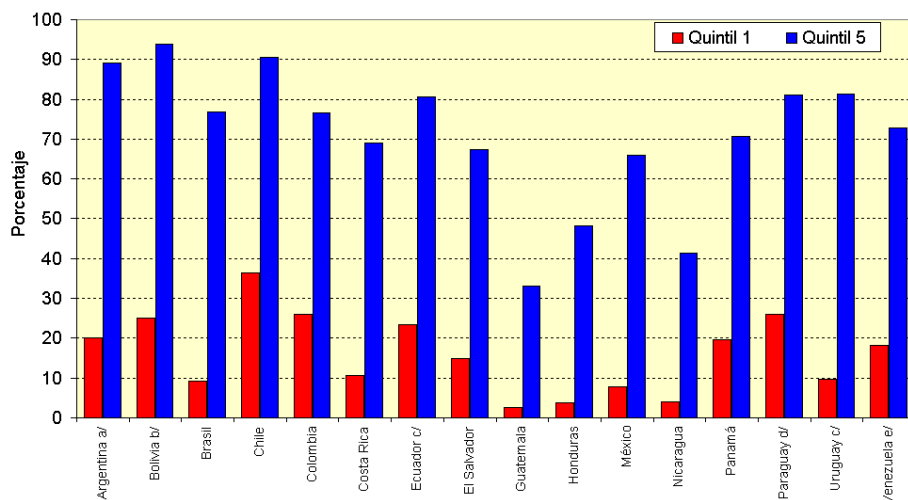
Fuente: CEPAL, sobre la base de tabulaciones especiales de las encuestas de hogares de los respectivos países.

América Latina: Evolución del porcentaje de jóvenes que completan la educación terciaria, 1990-2002

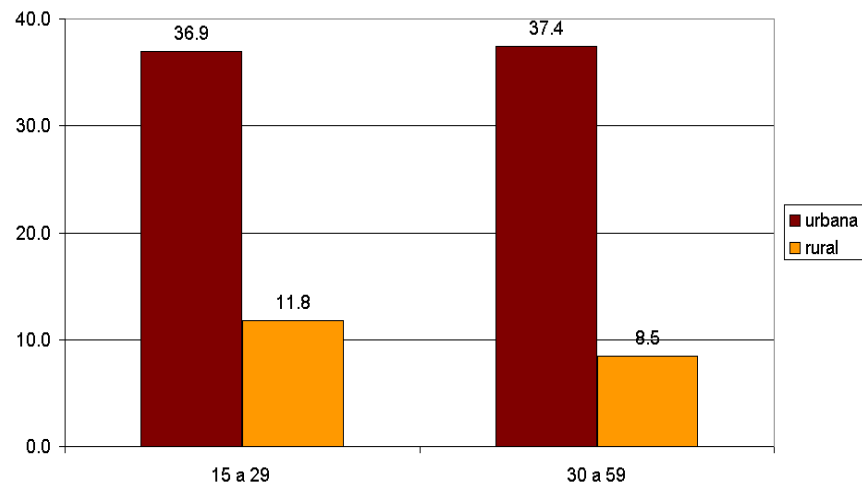


Las brechas de logros en educación según niveles socioeconómicos y localización espacial indican una fuerte segmentación en perjuicio de los jóvenes más pobres y de los que viven en zonas rurales

América Latina: Porcentaje de jóvenes de 25 a 29 años que completaron la educación secundaria, por quintiles de ingreso del hogar, 2002



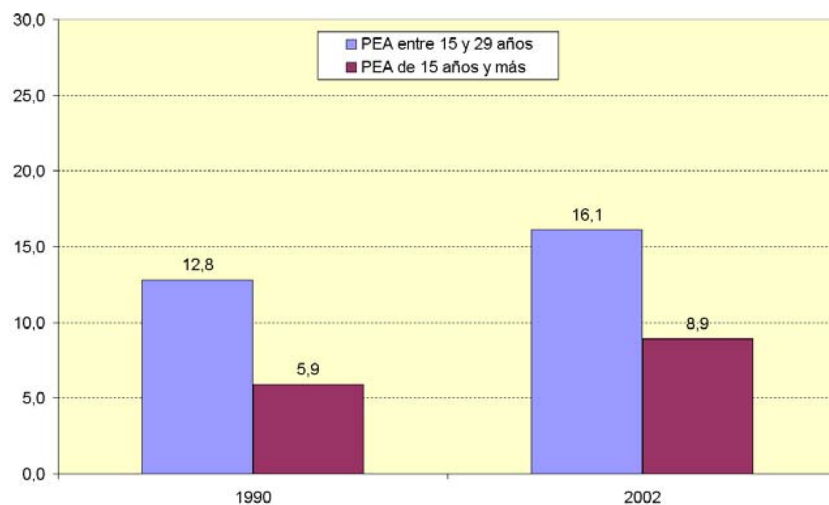
América Latina: Porcentaje de cobertura de la educación secundaria en zonas urbanas y rurales, 2002



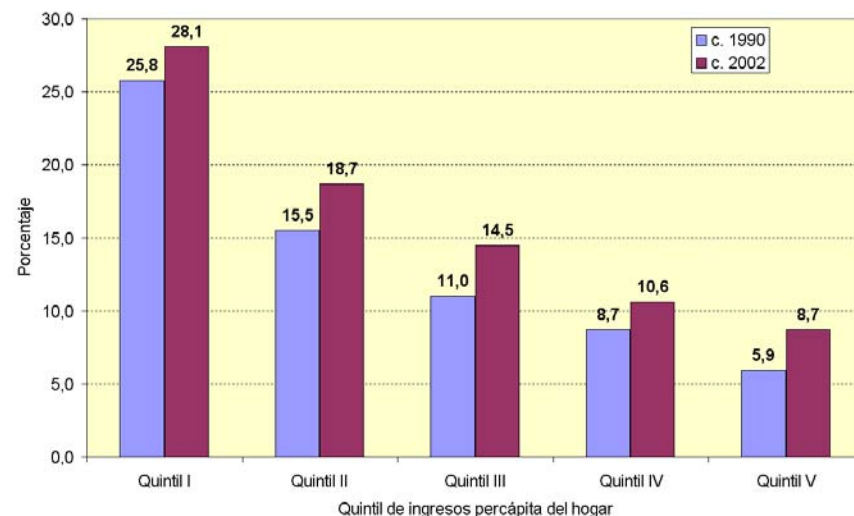
Fuente: CEPAL, sobre la base de tabulaciones especiales de las encuestas de hogares de los respectivos países.
a/ Zonas urbanas.

El desempleo ha aumentado en todos los grupos, aunque algo más entre los adultos que entre los jóvenes. A pesar de ello, la tasa de desempleo juvenil casi duplica la global

América Latina (17 países): tasas de desempleo juvenil y total, c. 1999 –c. 2002 (promedios simples)



América Latina (17 países): tasa de desempleo entre los jóvenes de 15 a 29 años de edad según quintiles de ingreso per cápita del hogar, c. 1999 –c. 2002 (promedios simples)



Fuente: CEPAL, sobre la base de tabulaciones especiales de las encuestas de hogares de los respectivos países.

En 2002 la pobreza afectaba al 41% de los jóvenes, equivalente a 58 millones, de los cuales 21.2 millones eran extremadamente pobres. En términos absolutos, habían 7.6 millones más de jóvenes pobres que en 1990, y 800 mil más en extrema pobreza

América Latina (19 países) Incidencias de
pobreza e indigencia, 1990 - 2002

		1990	2002
		%	%
Pobreza			
Jóvenes	%	43	41
	Millones	(50,4)	(58,0)
Población total	%	48	44
	Millones	(200,0)	(221,0)
Extrema pobreza			
Jóvenes	%	17	15
	Millones	(20,4)	(21,2)
Población total	%	23	19
	Millones	(93,0)	(97,0)

Fuente: CEPAL, en base a procesamientos especiales de las encuestas de hogares, CIRCA 1990 y 2002

Los jóvenes han visto postergada su autonomía por falta de recursos y por la mayor permanencia en el sistema educativo. Paralelamente, se advierte un retraso en la edad del casamiento junto con un inicio más temprano de las relaciones sexuales

**¿Con quien viven los jóvenes?
(en porcentajes)**

Tipos	Chile	Colombia	Bolivia	México
Familia de origen	87,7	84,0	68,8	80,0
Familia propia	12,3	13,0	24,3	20,0
Sin familia	Sin/dato	3,0	6,9	Sin/dato

Fuente: Encuestas Nacionales de Juventud.

Los jóvenes viven, con mayor dramatismo que el resto de la población, una serie de paradojas y tensiones.

Actualmente....

- Tienen más acceso a servicios de salud pero las políticas públicas no se han adecuado a su morbilidad específica
- tienen más acceso a educación y menos acceso a empleo
- son más aptos para el cambio productivo pero más excluidos del mismo
- tienen más expectativas de autonomía y menos opciones para materializarlas
- asisten a una multiplicación del consumo simbólico pero a una restricción del consumo material
- tienen más acceso a información y menos acceso a poder

Lineamientos básicos de una política social hacia la juventud

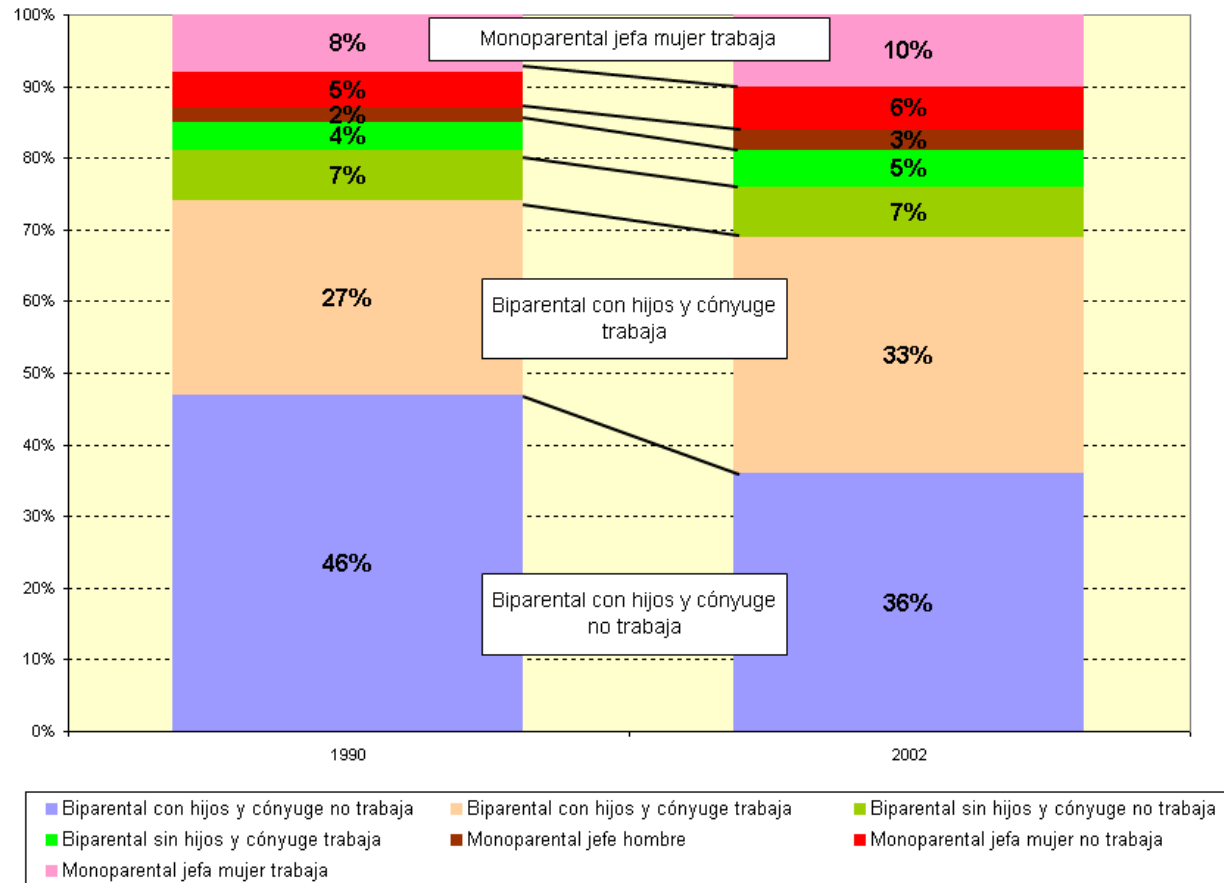
- **Reconocer la heterogeneidad juvenil: según edades, sexo, estrato socioeconómico, origen étnico y ubicación geográfica**
- **Tener un claro sesgo pro-participación de los beneficiarios**
- **Procurar la movilización de jóvenes en políticas públicas que apunten a apoyar a otros grupos**
- **Involucrar a los jóvenes en acciones en torno a los problemas de salud que los afectan más directamente: campañas destinadas a prevenir el embarazo adolescente, el contagio de enfermedades de transmisión sexual, la adicción a estupefacientes y la violencia juvenil**
- **Considerar la influencia de los medios de comunicación y de la industria cultural en los jóvenes, sus aspiraciones a mayor autonomía y los canales para satisfacer sus expectativas**
- **Promover políticas que reduzcan las desigualdades de acceso a la internet**

SITUACIÓN DE LA FAMILIA

- Cambios en la familia nuclear
 - Pobreza e indigencia en las distintas etapas del ciclo de vida familiar
 - Participación laboral de las mujeres y políticas de apoyo a la familia
-

Entre las tendencias de cambio en la estructura y composición de las familias, se destaca que el modelo tradicional de familia nuclear con padre proveedor, madre ama de casa que no trabaja e hijos, dejó de ser predominante en América Latina: sólo 36% de las familias se conforman según ese modelo

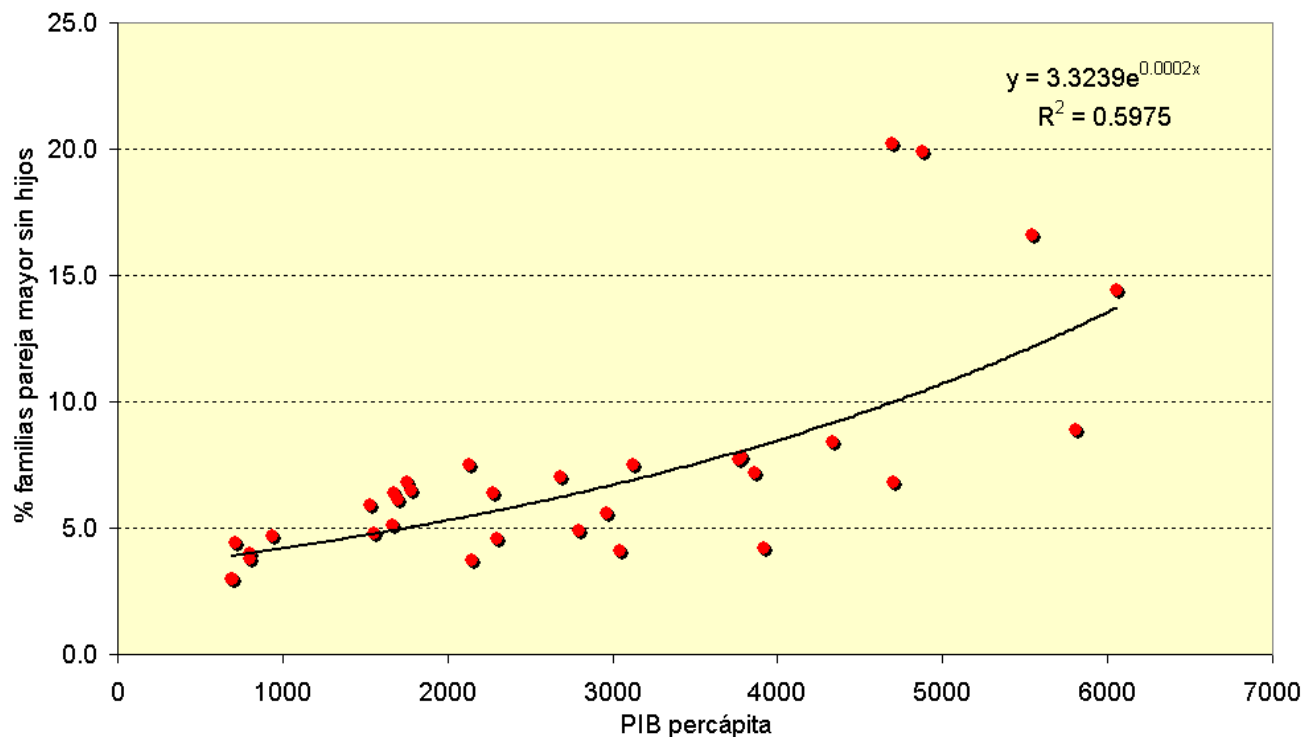
América Latina (18 países) a/: Tipos de familias nucleares y trabajo femenino en zonas urbanas, 1990-2002



Fuente: CEPAL, sobre la base de tabulaciones especiales de las encuestas de hogares de los respectivos países.
a/ Promedio simple.

También -y en consonancia con el nivel de ingreso de los países y con la tendencia al envejecimiento de la población-, han aumentado las familias nucleares con parejas mayores sin hijos.

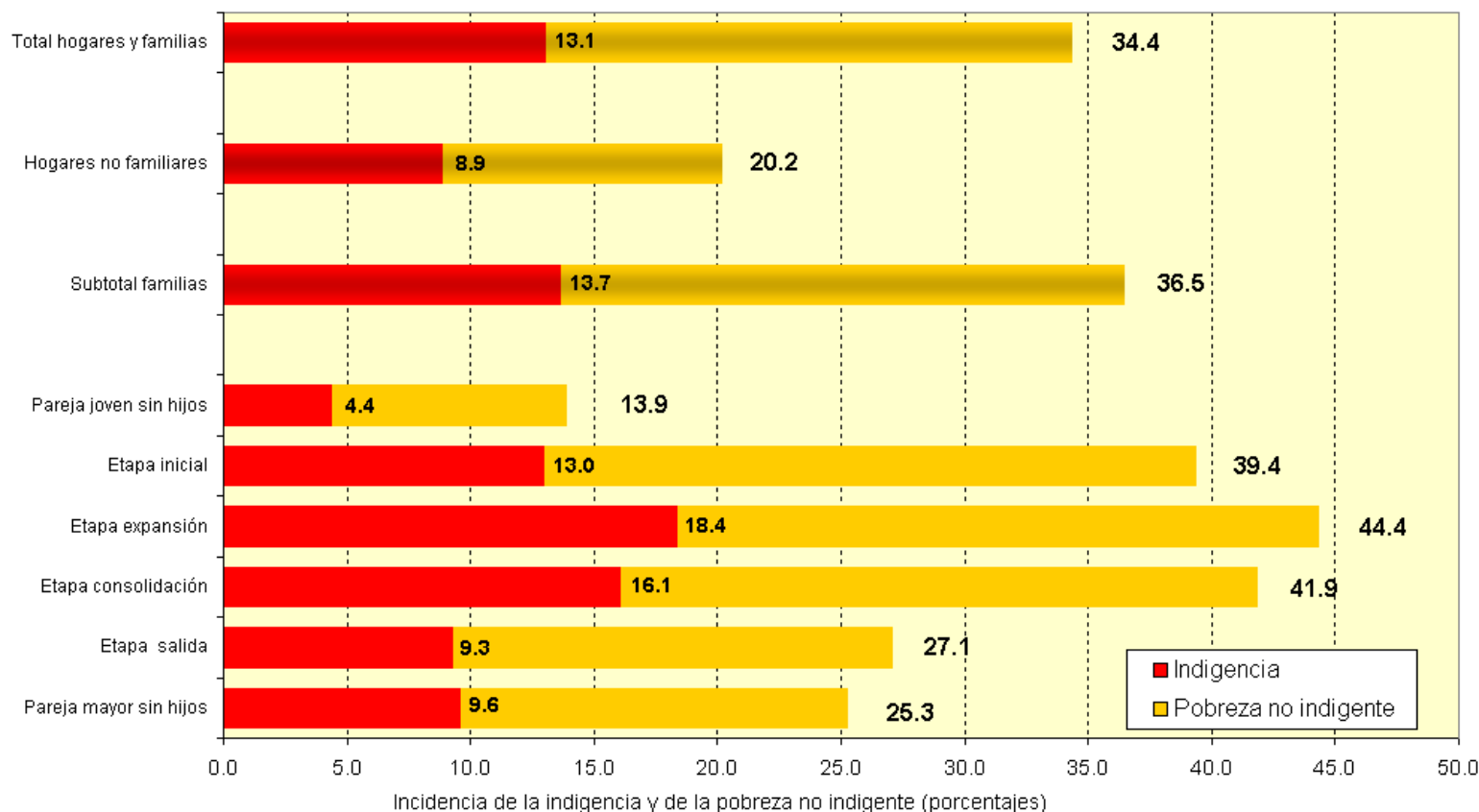
América Latina (18 países): Relación entre el PIB per cápita el porcentaje de familias que están en etapa de pareja mayor sin hijos, 1990 - 2002



Fuente: CEPAL, sobre la base de tabulaciones especiales de las encuestas de hogares de los países y cifras oficiales.

Las políticas de combate a la pobreza deben considerar las distintas etapas del ciclo de vida familiar

América Latina (16 países) ^{a/}: Incidencia de la indigencia y de la pobreza no indigente ^{b/} según etapas del ciclo de vida familiar, zonas urbanas, año 2002 (porcentajes)



Fuente: CEPAL, sobre la base de tabulaciones especiales de las encuestas de hogares de los países.

a/ Promedio simple.

b/ La cifra presentada fuera de la barra corresponde a la incidencia de la pobreza total, incluyendo la indigencia.

Aumentó en 8 puntos el porcentaje de familias nucleares (padre y/o madre e hijos solamente) donde es indispensable compatibilizar el trabajo remunerado con el doméstico

Es necesario:

- evaluar los modelos de protección y cuidado de la infancia y de los adultos mayores
- adecuar la legislación relativa a los permisos de maternidad y paternidad, y
- procurar que las políticas laborales consideren el uso de horarios flexibles

Principales preocupaciones destacadas en la edición 2004 del Panorama social de América Latina

Pobreza y distribución del ingreso

Los países con mayor pobreza extrema en la región difícilmente lograrán reducirla a la mitad al año 2015. No obstante la mejora de 2004, el ritmo de crecimiento que requieren para alcanzarla es muy elevado en comparación con el registro histórico (5.7% anual).

Tendencias demográficas

Persiste heterogeneidad entre países en los ritmos de crecimiento de la población y en su estructura por edades. Los países con peores indicadores sociales están aumentando su población más rápido. Ello implica una carga adicional que dificulta el cumplimiento de las metas del milenio.

La holgura demográfica crea una oportunidad que debe ser aprovechada.

El envejecimiento de la población impone enormes desafíos a los sistemas previsionales y de seguridad social.

Situación social de la juventud

Los jóvenes tienen mayores logros educacionales pero tienen dificultades crecientes para acceder a empleos de calidad.

El aumento de la violencia y otras causas externas de morbimortalidad, particularmente entre los varones, requiere adoptar políticas específicas.

La creciente tasa de fecundidad adolescente resta posibilidades particularmente a las jóvenes de estratos de menores ingresos.

Situación de la familia

Ante el aumento de la participación femenina, se requiere compatibilizar el trabajo remunerado con el doméstico. Es necesario evaluar los modelos de protección y cuidado de la infancia y de los adultos mayores, adecuar la legislación relativa a los permisos de maternidad y paternidad, y procurar que las políticas laborales consideren el uso de horarios flexibles.

PANORAMA SOCIAL DE AMÉRICA LATINA 2004



NACIONES UNIDAS

CEPAL

JOSÉ LUIS MACHINEA
SECRETARIO EJECUTIVO
CEPAL