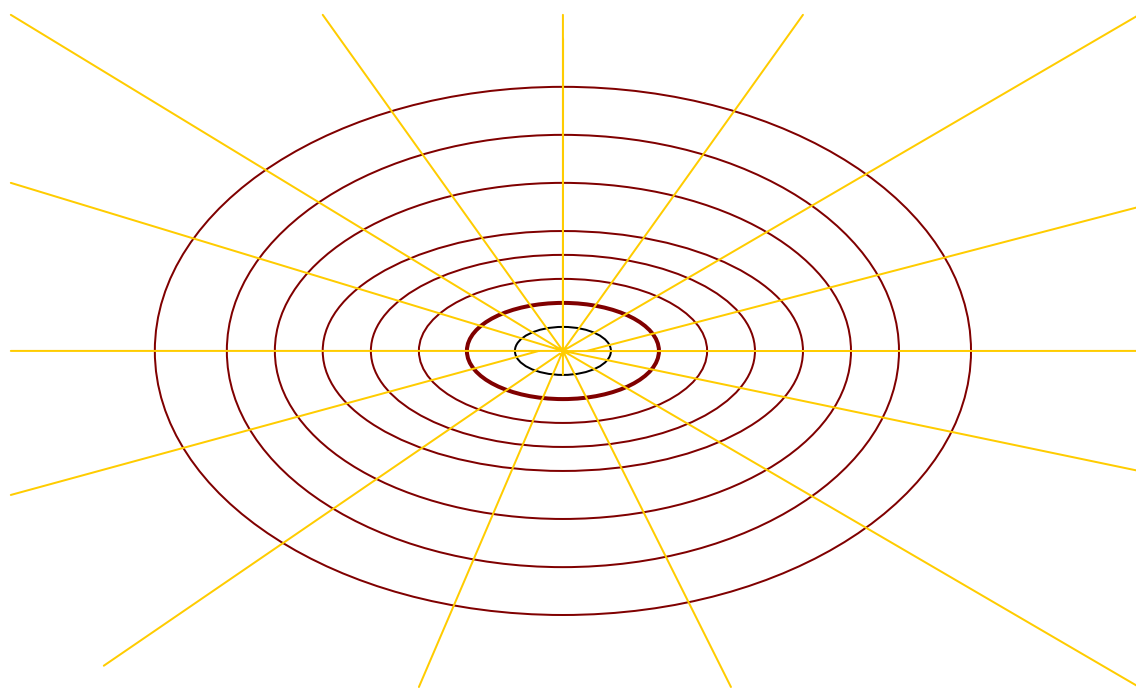


# **REDES COMUNITARIAS**

## **PARA LA PREVENCIÓN DE DESASTRES**

*Una metodología para la participación comunitaria*



*Lic. Gerardo Monge Bolaños*

**2004**

## INDICE

	Pág.
<b>1. ANTECEDENTES</b>	<b>2</b>
<b>2. JUSTIFICACION</b>	<b>3</b>
<b>3. OBJETIVO GENERAL</b>	<b>9</b>
<b>4. POBLACION SUJETO</b>	<b>10</b>
<b>4.1. Actores de una Red Comunitaria</b>	<b>10</b>
<b>4.1.1. Actores primarios</b>	<b>10</b>
<b>4.1.2. Actores alternativos o coadyuvantes</b>	<b>10</b>
<b>5. MARCO TEORICO</b>	
<b>5.1. Algunos Fundamentos Orientadores de las Redes Comunitarias.</b>	<b>11</b>
<b>5.2. El Concepto de Comunidad</b>	<b>12</b>
<b>5.3. El Concepto de Red</b>	<b>13</b>
<b>5.4. El Concepto de Red Comunitaria</b>	<b>20</b>
<b>6. PINCIPALES COMPONENTES DE UNA RED COMUNITARIA.</b>	<b>21</b>
<b>6.1. Organización</b>	<b>21</b>
<b>6.2. Promoción y Capacitación</b>	<b>22</b>
<b>6.3. Material Educativo</b>	<b>22</b>
<b>6.4. Algunos Instrumentos de Alerta Temprana</b>	<b>23</b>
<b>7. METODOLOGIA</b>	<b>24</b>
<b>7.1. Aproximación Preliminar</b>	<b>24</b>
<b>7.2. Aproximación Intencional</b>	<b>25</b>
<b>7.3. Construyendo la Red</b>	<b>27</b>

<b>7.3.1. Primera Etapa</b>	<b>27</b>
<b>7.3.1.1. Identificando los problemas de la comunidad y sus causas.</b>	<b>28</b>
<b>7.3.1.2. Buscando juntos la solución de los Problemas.</b>	<b>29</b>
<b>7.3.2. Segunda Etapa</b>	<b>31</b>
<b>7.3.2.1. La comunidad educando a la comunidad en una acción dialógica.</b>	
<b>7.3.2.2. La comunidad se auto motiva y fortalece.</b>	<b>32</b>
<b>7.3.2.3. Hablando con una sola voz</b>	<b>33</b>
<b>7.3.3. Tercera Etapa</b>	<b>33</b>
<b>7.3.3.1. De la propuesta a la realización</b>	<b>33</b>
<b>7.3.3.2. Pasando de la organización a la acción.</b>	<b>34</b>
<b>7.3.3.3. Del buen ejemplo de unos, otros hallan el camino.</b>	<b>35</b>
<b>8. APLICACIONES DE UNA RED COMUNITARIA</b>	<b>36</b>
<b>9. REQUERIMIENTOS PARA LA CONSTRUCCION DE UNA RED COMUNITARIA.</b>	<b>38</b>
<b>9.1. Nivel Comunal</b>	<b>38</b>
<b>9.2. Nivel Local</b>	<b>38</b>
<b>9.3. Nivel Nacional</b>	<b>38</b>
<b>10. DE LA EXPERIENCIA A LA EXPERIENCIA: ALGUNAS RECOMENDACIONES.</b>	<b>40</b>
<b>BIBLIOGRAFÍA</b>	<b>42</b>

# REDES COMUNITARIAS PARA LA PREVENCION DE DESASTRES

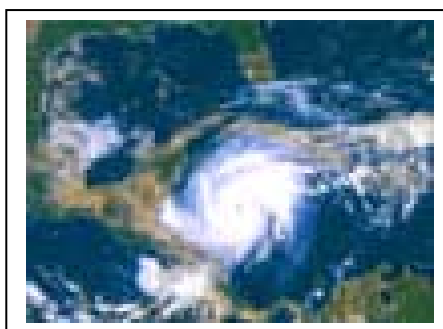
## 1. ANTECEDENTES

La posición de Costa Rica en el istmo centroamericano, entre dos grandes masas oceánicas (Mar Caribe y Océano Pacífico), la convierten en una porción geográfica frecuentemente afectada por fenómenos de origen natural, tanto de tipo geológico (sismos, deslizamientos, erupciones volcánicas, tsunamis), como hidrometeorológico (huracanes, lluvias intensas, sequías y otros).

Sumado a ello, no pueden dejar de considerarse las características orogénicas entre las cuales se pueden enumerar tres importantes cordilleras que atraviesan el país formando grandes extensiones de terreno con pronunciadas pendientes y una enorme cantidad de caudalosos ríos que discurren hacia ambos océanos.

Como consecuencia de esta condición propia del país, la relación entre amenazas y vulnerabilidad presenta el siguiente panorama:

- Zonas pobladas y Desarrollo en áreas de riesgo volcánico.



- Recurrente e intensa actividad lluviosa, huracanes, tormentas tropicales y otros disturbios atmosféricos que provocan continuas inundaciones en zonas densamente pobladas y con altos índices de pobreza.
- Deslizamientos que amenazan innumerables asentamientos humanos en diversos puntos del territorio.

- Incendios forestales severos y recurrentes que ponen de manifiesto la debilidad del país ante estos eventos.
- Poca conciencia y conocimiento por parte de la población sobre como prevenir el riesgo sísmico existente, sus efectos y consecuencias.
- Prácticas inadecuadas en el uso del suelo por problemas de deforestación, cultivos, ganadería obras públicas y civiles.
- Desarrollo industrial incipiente y con serios problemas para el manejo actividades productivas que impliquen el manejo de sustancias tóxicas y peligrosas.

## **2. JUSTIFICACION**

Durante muchos años se han hecho esfuerzos importantes que han representado inversiones millonarias, en formar y fortalecer organizaciones, con el fin de atender situaciones de emergencia o desastre; organizaciones, cuya base la constituyen las mismas instituciones del Estado.

Esto ha fortalecido el concepto paternalista del Estado, de ese Estado benefactor, desde donde, según la visión de algunos, deben emanar todas las soluciones a los problemas que en la mayoría de las ocasiones, son producto de la interrelación de los grupos y los individuos de la sociedad civil entre sí y de esta con su entorno o su hábitat.

En algunos esfuerzos aislados se ha pretendido transferir la responsabilidad a los gobiernos locales, los cuales en su mayoría, no solo no tienen una visión clara sobre el papel que deben desempeñar, como legítimos representantes de lo local, sino que asumen el rol de Estado, en

lo local. Esto provoca casi el mismo efecto generador de paternalismo, solo que en el ámbito del municipio.

Lo más grave de todo es que incluso se da una gran resistencia, por parte de algunos sectores, a realizar un cambio que signifique una mayor participación comunitaria en la toma de decisiones en el análisis de los problemas que les aqueja y en la búsqueda de alternativas sostenibles de solución.

Urge lograr una mayor participación de las comunidades. Pero que no se trate de una participación simulada, sino real. Que no se trate de una participación direccionada o lo que es peor aún, condicionada por fines eminentemente electoreros, sino una participación orientadora, desmitificadora, que implique, un hacerse cargo real y concientemente de su propio destino.

Es necesario trabajar en un cambio de patrones culturales en el nivel institucional, para que quienes representan al Estado, se conviertan en facilitadores, en verdaderos orientadores de procesos de organización comunal. De tal forma que las instituciones del Estado, sean verdaderos puntos de apoyo, en los que la comunidad pueda confiar su toma de decisiones, un apoyo no paternalista, sino un apoyo que signifique acompañamiento, solidaridad, seguimiento y no desinterés y hasta abandono.

Este enfoque plantea hacer que las Municipalidades se conviertan en algo así como el ente político legitimado por la comunidad, para que sea el verdadero garante del cumplimiento de los derechos que la patria le da a los ciudadanos, de lo local por supuesto, la comunidad debe ser el vigía y el municipio su representante político ante el Estado. El municipio debe asumir el rol que lo convierta en verdadero interlocutor comunitario ante

el Estado, para generar y alcanzar verdaderos cambios, en las diversas áreas del interés comunal y dejar de ser un simple recaudador más.

Desde esta perspectiva, el tema de la prevención de los desastres o como algunos preferimos llamarle: " gestión para la reducción del riesgo ", para que se convierta en una idea fuerte, sostenible y con visión de futuro, no puede pensarse, sin este cambio de paradigma.

La prevención debe fundamentarse en una organización de base comunal que no solo sea capaz de identificar el problema más cercano, sino descifrar sus verdaderas causas. No solo se trata de diseñar las alternativas reales de solución que requieran los problemas, sino asumir la disposición de quién está dispuesto a hacerle frente.

***La comunidad es un todo integrado, en el cual participan totalidad de las personas que viven en ella: niños, niñas, mujeres, varones y adultos mayores. Tomados en cuenta como personas.***



Por ejemplo, temas como el de la inundación, pueden identificarse como problemas por parte de la comunidad, porque es posible que cada vez que esta se presenta haya destrucción de caminos, puentes, cultivos, animales domésticos, de trabajo y hasta infraestructura importante para la comunidad.

Pero la comunidad sabe que luego vendrán técnicos de alguna institución del Estado que traerán un mapa elaborado allá en la oficina, lejos de la comunidad y que ni siquiera le van a preguntar sobre el verdadero significado que tienen esas inundaciones en su pequeña o larga historia. Más aún, cuantificarán lo que consideren fueron las pérdidas más importantes y dentro de unos meses, iniciarán la reconstrucción de lo que fue dañado, sin preguntar lo que piensa la comunidad de todo esto y que lo que más le urge recuperar.

Entonces es posible que la comunidad piense: " de que vale organizarse y procurar buscar las causas de los problemas y plantear alternativas de solución, si al fin al cabo, alguien vendrá de alguna parte y resolverá, como siempre lo ha hecho, aunque solucione solo una parte del problema y no la que más nos podría interesar. "

Por esta razón, creemos en primer lugar que el punto de partida para realizar una acción sostenida en el campo de la prevención de los desastres, debe basarse en una sólida, estable y sostenible organización comunitaria que tenga como su más importante interlocutor político ante el aparato estatal, a la Municipalidad, pero no para que se sirva de ella, sino para servirle como puente sólido, para que haga un acompañamiento permanente y transparente, en la solución de los problemas y en la búsqueda conjunta de soluciones a esos problemas.

También creemos en el concepto de lo comunal, dentro de un hábitat muy concreto, hábitat que generalmente está estructurado y organizado espontánea e históricamente, a lo largo y ancho de una cuenca. Por esta misma razón creemos en una organización comunitaria, pero ubicada conceptual y espacialmente en ese hábitat, llamado cuenca.

En ese sentido partimos de la necesidad de interconectar esa organización comunitaria que puede estar distanciada por decenas o hasta cientos de



kilómetros, incluso tan solo por uno u otro cause de río que pasa por en medio de la comunidad, pero que es tan cercana como el mismo trozo de tierra en el que habitan. Están conectados por la misma estructura natural de la cuenca.

Nos basamos en una interconexión comunitaria, basada en la comunicación, en la solidaridad, en la cooperación, con objetivos compartidos, en el trabajo común y sobre todo, en la sincera amistad. Es una interconexión que no solo involucra a los individuos de las comunidades, sino a sus representantes políticos más importantes, las Municipalidad. Porque al fin y al cabo, el hábitat es el mismo: La Cuenca.

*Una comunidad es mucho más que un grupo de personas que viven en un mismo espacio físico y temporal.*



Por esto, creemos en la necesidad de que la organización comunal se profundice y funcione en forma de redes, de tal manera que se pueda creer en una alternativa que podamos llamar: Redes Comunitarias para la Reducción del Riesgo o lo que para nuestro objetivo igualmente significa: Redes Comunitarias para la Prevención de los Desastres.

### **3. OBJETIVO GENERAL**

*Contribuir en el desarrollo de una organización comunitaria, más interconectada y más sensible a los cambios de su entorno y de sus*

*condiciones de vulnerabilidad, pero cada vez más comprometida con alternativas de cambio y de desarrollo que le permitan reducir su nivel de riesgo y alcanzar una mejor calidad de vida.*

#### **4. POBLACION SUJETO**

La población sujeto son las personas de las comunidades ubicadas en torno a unidades de cuenca.

#### **4.1. ACTORES DE UNA RED COMUNITARIA**

##### **4.1.1. Actores primarios**

- ✓ La familia
- ✓ La comunidad
- ✓ Las organizaciones no gubernamentales de base comunal
- ✓ Las organizaciones de carácter privado (empresa privada)
- ✓ Los gobiernos locales (municipalidades)

##### **4.1.2. Actores alternativos o coadyuvantes**

- ✓ Las instituciones públicas.
- ✓ Las organizaciones del Estado.
- ✓ Las agencias de cooperación internacional.
- ✓ Las universidades e institutos de investigación.

## 5. MARCO TEORICO

### 5.1. *Algunos Fundamentos Orientadores de las Redes Comunitarias*

- Se parte de la premisa de que la red comunitaria, por medio de la recuperación, protección, conservación del ambiente y el equilibrio de las relaciones de desigualdad social, puede revertir muchas de las condiciones de vulnerabilidad generadoras de desastre.
- La red comunitaria ve en la educación, el medio fundamental para lograr el desarrollo de la percepción, la comunicación, el compromiso en equipo y la transformación de las condiciones de vulnerabilidad que contribuyen en la destrucción del hábitat y en el aumento del riesgo de sufrir desastres.
- Se fundamenta en que las instituciones del Estado, deben apoyar las iniciativas comunitarias y facilitar la resolución de los problemas que por mandato legal les compete, sin obstruir la iniciativa y su gestión en procura de un desarrollo integral, con menos vulnerabilidad y sin desastres.
- Concibe al gobierno local como su mediador ante los organismos del Estado, como un socio estratégico y como un punto de apoyo para lograr sus justas aspiraciones.
- Es una organización de amplia base participativa, que se fundamenta en la comunicación e intermediación multidireccional, en la búsqueda y realización de objetivos y aspiraciones comunes.
- Puede funcionar en torno a sistemas comunitarios de alerta temprana, incorporándose ya sea en los niveles alto, medio y bajo

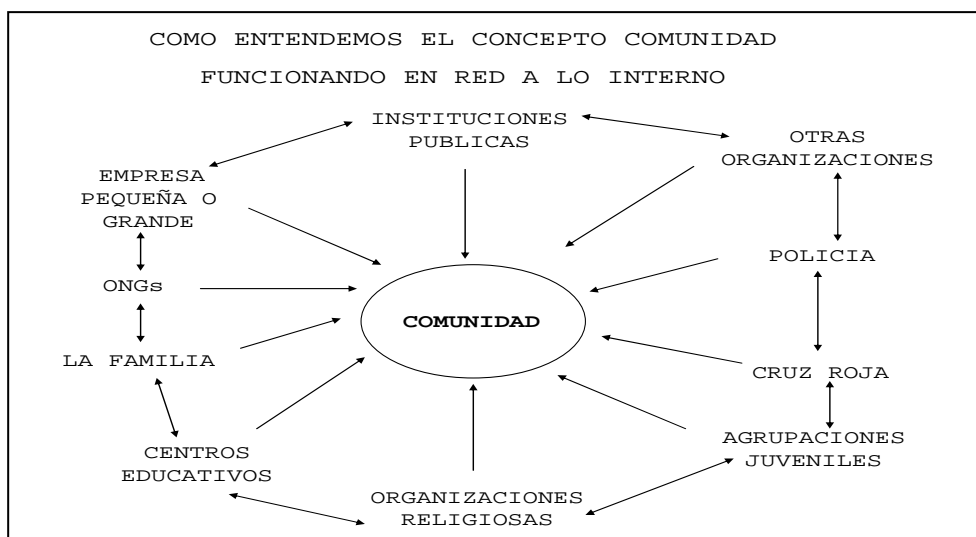
de las cuencas como un todo. Pero no se organiza necesariamente a partir de la presencia directa de una amenaza natural o tecnológica.

- o Integra la participación activa y organizada de niños, niñas, adolescentes, ancianos (as), organizaciones e instituciones y mujeres de comunidades en alto riesgo.

## 5.2. El Concepto de Comunidad

Ese modelo de comunidad inserto en una red comunitaria, lo entendemos como un conjunto de actores comunales (colectivos) absolutamente articulados y funcionando como una red en sí misma, tomando como base una relación sinérgica convergente que se fundamenta en la comunicación, transparente, llana, crítica y sincera, la cual se basa, a su vez, sobre la idea de entender que se tienen raíces comunes, problemas comunes, aspiraciones comunes, un hábitat compartido, y sobre todo, un destino común.

Estos aspectos además, conforman a la comunidad como un ser colectivo, con una forma particular de ver y entender su entorno y los sucesos que dentro y fuera de él se dan. Esto constituye su cosmovisión.



### 5.3. El Concepto de Red

La red es una estructura que basa su fortaleza en la cohesión que se logre establecer en cada uno de los puntos donde convergen o se encuentran y se anudan todos y cada uno de los hilos, no importa del material que estén hechos.

De esta forma los puntos pueden tomar en su conjunto diversas formas geométricas, cuya belleza y solidez solo pueden comprobarse, cuando se miran de lejos y cuando a todos en su conjunto y a cada uno de los puntos de fusión en particular, le corresponda aportar una parte de la fuerza global que requiere la red, para mostrar su verdadera resistencia, su verdadera fuerza, al levantar o movilizar un determinado objeto, con un peso y resistencia específica, concreta.

La red no tiene que tener un tamaño predeterminado y tampoco debe estar construida con un material específico. Más bien debe construirse con paciencia, pero sobre todo, poniendo énfasis en los puntos de encuentro o de fusión de cada una de sus partes, porque ahí radica su fortaleza.

*Se debe poner un énfasis en los puntos de unión de la comunidad.*



Tan solo observemos a la araña, como construye lentamente su red, pero no se detiene ni descansa, hasta que le ha dado una forma a su red, la cual no solo concibe como su casa, sino como su propio hábitat. Dentro de

ella es fuerte, es su territorio. Hace especial énfasis en sus puntos de fusión.

El pescador que fabrica sus redes para hacerse a la mar, al fabricar con sus propias manos sus redes, también le pone especial cuidado a los puntos de encuentro o de fusión, donde se unen los hilos de la red.

El punto de fusión o de encuentro, tiene un significado muy especial. En la familia, en la comunidad y en la sociedad, somos fuertes si los puntos que nos mantienen unidos a la red, son fuertes y sólidos.

Esos puntos de fusión pueden ser el sentido de pertenencia, estar consciente de que formo parte de un todo y que mis aspiraciones e ideales son los mismos que tienen quienes están de alguna manera ligados a mí y a otros. También son puntos fuertes de fusión, el cultivo de valores como la solidaridad, la amistad, la sinceridad, el bien común y el trabajo en equipo.

Es una realidad histórica que una colectividad puede ser mucho más amplia que lo que enmarca sus linderos, según lo que hemos definido como comunidad. Por esa misma razón, al buscar algunas raíces comunes que de alguna manera llevan al surgimiento de un asentamiento humano, nos encontramos con que muchos de ellos ven su nacimiento como comunidad, a lo largo del tiempo de vivir y convivir juntos y compartir espacios.

Muchas veces ese asentamiento humano se da cerca del cauce de un río. Así es como encontramos en ambas márgenes y a lo largo del cauce de un río, una o varias comunidades distanciadas por moderadas o medianas longitudes.

Incluso, el mismo río, por las condiciones del espacio que ocupa su cauce, las parte en dos. Algunas se encuentran justo donde nace el río otras, en la parte intermedia u otras en la parte más llana o al final de su recorrido.

En otros casos, si las vemos desde el aire, podemos ver que están cerca de un río más pequeño que descarga sus aguas sobre uno que es más grande y este a su vez en otro que es mucho mayor. Los estudiosos de esta materia le llaman colectores secundarios de un colector principal, dentro de un concepto llamado cuenca.

Desde esta perspectiva, una cuenca se convierte en un hábitat, en la cual interactúan y se nutren, de la riqueza y la vida que se desarrolla en torno al elemento agua que se encuentra en la cuenca, no solo los seres humanos, sino también diversas especies de flora y fauna que igualmente se desarrollan en ese complejo pequeño mundo que se circunscribe en torno al elemento principal de la vida, sobre el cual giran los demás elementos en la cuenca, es decir, el agua.

Por esta misma razón, el hábitat llamado cuenca, es un espacio común para todas las especies, desde donde se nutre la vida que hace posible su existencia. Es un espacio en el cual todos los elementos están interconectados y son interdependientes en todos sus extremos, de tal forma que no importa el punto en el espacio donde se ubiquen, cualquier modificación, alteración o destrucción de una parte de ese hábitat, afecta seriamente la existencia a corto, mediano o largo plazo del resto de las especies, según la gravedad del daño que se produzca.

Esta forma de concebir el hábitat, significa que para posibilitar la existencia de las especies, en un espacio dado, debe protegerse, conservarse y procurar recuperar los elementos propios del hábitat que pudiesen haber sido afectados en un momento dado. Esto incluye sin

duda alguna, al ser humano, como primer depredador de las especies y de casi toda forma de vida de un hábitat, incluyendo su propia especie.

Por ejemplo, las relaciones de desigualdad social que por diversas razones se generan o se han generado a lo largo de la historia, en un espacio dado, pone en peligro la sobrevivencia de los seres con mayor grado de exposición a los efectos que generan esas relaciones de desigualdad.

Desde esta misma óptica podríamos afirmar que una cuenca es un espacio, un hábitat en el cual todos quienes la habitan tienen los mismos derechos de sobrevivir y tener las mejores condiciones para desarrollarse.

Todos requieren del agua como elemento vital, todos necesitan de abundante vegetación, no solo para poder alimentarse, sino para poder darle mayor fortaleza al suelo, para poder darle vida a los manantiales que dan de beber a diversas especies, para darle color al espacio en el cual vivimos, oxigenar el hábitat y mantenernos vivos; para aportar elementos que requiere el planeta en el equilibrio global del clima, no solo de nuestro espacio vital, sino el de otros espacios donde habitan otras especies y nuestros semejantes.

Cuando estos elementos entran en desorden y se pierde la armonía, por destrucción o mal empleo de ellos, también producimos debilidades en nuestro hábitat y estas pueden poner en peligro nuestra vida y el mismo espacio en el cual vivimos.

Por ejemplo la debilidad de un suelo descubierto o mal empleado, más la combinación de otros elementos propios de la composición de ese suelo, produce inestabilidad y de esta pueden resultar los deslizamientos.

Por una excesiva, indiscriminada y no planificada tala de árboles, planes de reforestación o por un mal uso del suelo con fines agrícolas o de otra



índole, se pueden producir: Mayor escorrentía, contaminación y sedimentación de ríos, disminución de mantos acuíferos, desbordamiento de ríos, (inundaciones), incremento en el calentamiento global del planeta y disminución en la calidad del aire que respiramos.

Todos estos elementos solos, o interactuando juntos entre sí o contra personas en situaciones de desigualdad social, que es como viven muchos seres humanos en América Latina y en general en el planeta, pueden dar como resultado un desastre.

Todo puede ocurrir en un solo espacio y nos puede afectar a todos los que compartimos ese espacio, aunque estemos distanciados dentro de ese mismo espacio. Porque todo está igualmente interconectado como una gran red.

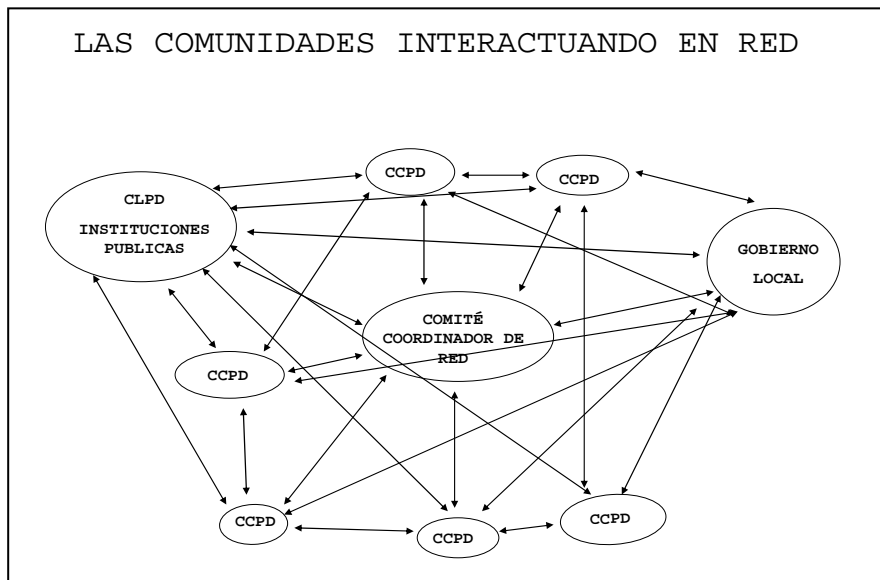
#### **5.4. El Concepto de Red Comunitaria**

Desde esta nueva perspectiva, es de vital importancia poder dimensionar a la comunidad, como un actor colectivo que es parte de un hábitat llamado cuenca, en la cual interactúa, con otros actores colectivos (comunidades) institucionales o de otra índole, dentro de las estructuras humanas existentes.

Esto es visualizar la red comunitaria como un colectivo mayor, ubicado dentro de un hábitat y capaz de accionar como un todo colectivo, en procura de un espacio propicio para el desarrollo de todas las especies que lo habitan, de tal forma que todos puedan tener una mayor calidad de vida.

Por el mismo motivo, la razón de ser de la red como actor colectivo, es la comunidad y los actores colectivos "menores" que estén conectados a ella.

De la misma manera, una red comunitaria adquiere un mayor sentido, cuando se concibe a sí misma como un actor colectivo único, dentro de las redes informales que se establecen en la sociedad, ya sean de carácter político o económico.



## 6. PRINCIPALES COMPONENTES DE UNA RED COMUNITARIA

### 6.1. Organización

- Comités comunales de prevención de desastres.
- Comités escolares de prevención de desastres.
- Comités empresariales de prevención de desastres.
- Comités eclesiales de prevención de desastres.
- Comité coordinador de red (cuenca).
- Comités locales de emergencias (De base institucional).
- Municipalidad.

- Otros actores organizados de la comunidad

## **6.2. Promoción y capacitación**

- Investigación previa sobre escenario esperado.
- Visitas y diálogos de aproximación.
- Detección de líderes in situ.
- Cursos y talleres para facilitadores comunales.

- Talleres comunales, charlas escolares y reuniones de trabajo.



- Talleres y reuniones de seguimiento.
- Campamentos.
- Encuentros comunitarios y de red.
- Ferias comunitarias de prevención.

## **6.3. Material educativo**

- Manuales, videos, material de audio, mapas de riesgo, folletos, boletines y desplegados

### **6.3.1.1. Algunos instrumentos para sistemas de alerta temprana (si la comunidad decide instalarlos)**

- Sensores de lluvia, de caudal y otros según amenaza.

- Radios de telecomunicación.
- Planes comunales de prevención y atención de desastres.



- Planes conjuntos de intervención en la cuenca (Sobre amenaza y vulnerabilidad).
- Protocolos y procedimientos de respuesta.
- Mapas de riesgo
- Otros que surjan de la necesidad de la red.

No debe olvidarse que si se instala un sistema de alerta temprana, como parte de la estructura y operación de la red comunitaria, también se tienen que considerar los elementos fundamentales para que ese tipo de sistema funcione a saber:

a) **La vigilancia** disciplinada, constante y permanente del foco de riesgo para el cual se instala el SAT.

b) **El registro** con precisión, orden, claridad y secuencia continúa de los datos que genera el foco de riesgo previamente identificado.

c) **La comunicación** anticipada, rápida y oportuna a los puestos que conformen el sistema de alerta de acuerdo con procedimientos y protocolos preestablecidos.



d) **La acción**, oportuna y anticipada, de acuerdo con la probable ocurrencia de un evento que pueda causar efectos negativos para la comunidad.

## **7. METODOLOGIA PARA CONSTRUIR UNA RED COMUNITARIA**

### **7.1. *Aproximación preliminar***

- Hacer un diagnóstico que incluya una exploración sobre factores de amenaza y vulnerabilidad de la cuenca. Desde el punto de vista de la amenaza, deben considerarse los aspectos relativos a la existencia de fallas sísmicas, inestabilidad de suelos, irregularidades del terreno, estructuras volcánicas y comportamiento del clima entre otros.
- Desde el punto de vista de la vulnerabilidad no pueden obviarse entre diversos aspectos, la ubicación de los asentamientos humanos respecto de la ubicación de las amenazas de los mismos colectores de la cuenca, así como la densidad de población e identificación de los diferentes grupos etáreos y étnicos.

De vital importancia es determinar el acceso a la educación y a la información, la percepción del riesgo, la organización social, la actividad económica de la cuenca, las costumbres y las estructuras de poder.

- Clasificación, graficación, interpretación y registro de los datos.

### **7.2. *Aproximación intencional***

- Apropiación y adaptación de la dinámica comunal particular, por medio de visitas y diálogos casuales de aproximación.

- Establecimiento de sociedades estratégicas con los actores comunales existentes.
- Desarrollo planificado de encuentros con actores comunales existentes.
- Realización de asambleas comunales para la organización, análisis y discusión de problemáticas comunes, especialmente relacionadas con el riesgo.
- Establecimiento y consolidación de una organización de base comunal para la prevención de los desastres.
- Elaboración de planes comunales de prevención de desastres, entre cuyas acciones deben incluirse la elaboración de planes de prevención de desastres de cada actor institucional de la comunidad.
- Validación de planes de prevención de desastres por parte de la asamblea comunal.
- Aproximación y establecimiento de relaciones estratégicas con el gobierno local y las organizaciones de base institucional del Estado.
- Aproximaciones entre organizaciones comunales de prevención de desastres de una misma cuenca, zona o región.
- Establecimiento de relaciones de carácter estratégico entre las organizaciones comunales de un mismo municipio, zona, región o cuenca.
- Realización de asambleas comunales de cuenca, municipio, zona o región, para el establecimiento de un comité coordinador.
- Elaboración de planes comunales estratégicos de redes comunales organizadas. (con planteamiento de proyectos comunes)
- Divulgación del plan estratégico de red entre comunidades ligadas a la red, utilizando diversos medios.
- Ejecución, revisión y actualización de planes comunales particulares y del plan integral de la red.
- Selección, adquisición e instalación de instrumentos de observación y monitoreo, de acuerdo con lo establecido en el plan estratégico implementado por la red.
- Elaboración y aplicación de protocolos y procedimientos particulares en lo comunal y comunes en función de la red.

### **7.3. Construyendo la red**

#### **7.3.1. *Primera Etapa***

- a) El concepto de redes comunitarias para la reducción del riesgo, pretende en primer lugar ubicar a las comunidades que se localizan en ese hábitat llamado cuenca. Una vez identificadas las comunidades, iniciar un diálogo, por medio del cual se les proponga la alternativa de generar una organización comunitaria dedicada a la reducción del riesgo.

Si la propuesta es aceptada, puede significar el nacimiento de una organización nueva o puede significar la ampliación de la organización que ya tiene esa comunidad.

- b) Una vez realizada esta parte del proceso en cada una de las comunidades ubicadas en la cuenca, se procede a la realización de diálogos y foros de interconexión entre las diferentes comunidades que han aceptado organizarse según el concepto de reducción del riesgo, para proponerles la idea de crear una interconexión que les permita no solo conocerse mejor, sino trabajar sobre objetivos comunes.

Si la idea se acepta entonces se crea una COORDINADORA DE RED que vendría a ser una especie de mesa de trabajo que reúna a las dirigencias (elegidas por la comunidad) de las organizaciones comunitarias integradas a la red.

### **7.3.1.1. Identificando los problemas de la comunidad y sus causas**

- c) En este punto de la secuencia, se inicia un proceso de integración comunitaria mayor en torno a problemas comunes. Se propician diálogos por ejemplo, sobre interrogantes como: ¿Es o no un problema y en que nos afecta a cada uno o una, la inundación y sus principales causas?

De ese diálogo problematizador y de integración, del cual se debe hacer uno o varios en cada una de las comunidades de la red, se espera como producto, no solo una especie de lista de problemas comunes relacionados con el riesgo, sino de las posibles causas que la comunidad cree provocan esos problemas identificados o mejor aún, las causas por las cuales esos problemas que se han identificado afectan a la comunidad.

A partir de este trabajo la comunidad puede construir un mapa comunal de riesgos, en el cual se grafiquen o representen los problemas que ella misma identificó.

Cuando se habla de integración de todos los actores de la comunidad se piensa en todos los componentes, ya sean institucionales, jurídicos o físicos. Indudablemente y en primerísimo lugar, la familia representada en su justa composición, varones, mujeres, niños, niñas, adolescentes, ancianos y ancianas, organizaciones e instituciones.

### **7.3.1.2. Buscando juntos la solución de los problemas**

- d) Después de haber logrado establecer las causas



de los principales problemas que representan algún riesgo para la comunidad, se sugiere y propicia el diálogo sobre las alternativas de solución que la comunidad cree se deben aplicar para disminuir o eliminar del todo el riesgo identificado. Luego es recomendable escribir un documento simple que explique en que consisten esas causas y alternativas de solución que la comunidad ha identificado.

Una vez se ha hecho esto se solicita a la Municipalidad y a las instituciones que se haga una investigación técnico- científica sobre lo propuesto por la comunidad.

e) Cuando se ha cumplido el proceso de investigación científica, se presenta a la comunidad el documento que incluye lo identificado por la comunidad y lo investigado por los científicos y técnicos.

Se hacen las precisiones o rectificaciones que puedan hacerse, se seleccionan la o las alternativas de solución más viables propuestas por la comunidad y las propuestas por los científicos, luego se procede a la elaboración de un plan de acción, para poner en práctica todas y cada una de las alternativas de solución identificadas como viables, para la resolución de los problemas que se identificaron.

f) Cuando se ha concluido con este trabajo y como simultáneamente se ha llevado a conocimiento y discusión a la mesa de trabajo: COORDINADORA DE RED. Esta puede generar también un documento que integre las problemáticas, causas y soluciones comunes identificadas en la cuenca. Asimismo, se procede a elaborar también un solo plan de acción de cuenca.

Esto permitirá ver en cuáles acciones debe actuar solidariamente la coordinadora de cuenca y en cuales únicamente, se realiza un

conjunto de acciones lideradas por la misma coordinadora de cuenca o en cuáles actúa de manera unilateral, cada comunidad.

### 7.3.2. Segunda Etapa

#### 7.3.2.1. **La comunidad educando a la comunidad en una acción dialógica**

a) También es importante que los estudiantes de escuelas, colegios y universidades, conozcan y estudien el documento elaborado por la comunidad sobre sus riesgos, las causas, alternativas de solución y planes de acción, con el fin de que también ellos puedan proponer acciones e incluso participar activamente en la realización de pequeños proyectos de solución a problemas identificados.

*La educación de las futuras generaciones, es la mejor alternativa para un cambio sostenible; para construir la nueva cultura de la prevención.*



Para esto deben participar en el proceso, los maestros y estudiantes de la comunidad en diferentes etapas previas. Si esto no fuese posible, se debe trabajar con los docentes de la comunidad para lograr este nivel de compromiso.

### **7.3.2.2. La comunidad se auto motiva y fortalece**

b) Cada avance o solución alcanzada debe ser motivo de reunión y celebración en la comunidad. Se pueden organizar actividades recreativas, culturales o religiosas, para lograr que en esos espacios se haga sentir a la comunidad que se están logrando triunfos gracias al trabajo de todos.

Se debe invitar a la prensa local y nacional para dar a conocer esos logros. Se debe distinguir a aquellas personas y grupos que se han comprometido y han logrado concluir alguna acción importante.

### **7.3.2.3. Hablando con una sola voz**

c) Luego debe procurarse que la COORDINADORA DE RED se convierta en un socio de su interlocutor político: La Municipalidad, para que manera conjunta se trabaje en procura de la reducción del riesgo. De esta forma, el mismo desarrollo propiciado por la comunidad o el municipio, no implicará un retroceso en el desarrollo global y la calidad de vida de la comunidad, debido a la generación de condiciones de vulnerabilidad.

Hasta aquí se habría trabajado en procura de lograr una mayor participación comunitaria, en procura de una mejor y más fuerte organización integral de la comunidad y en la identificación de problemas y alternativas de solución. Pero las acciones deben llevarse a la práctica:

### 7.3.3. Tercera Etapa

#### **7.3.3.1. De la propuesta a la realización**

- a) Cada comunidad de cada cuenca, una vez que cuente con la información sistematizada que ella misma generó sobre los problemas y las alternativas de intervención sobre esos problemas, debe dar acompañamiento en la conversión de esas alternativas de solución en proyectos de corto, mediano y largo plazo que la misma comunidad con o sin el acompañamiento del Estado, pero sí del municipio, pueda ir desarrollando.
  
- b) La puesta en marcha de los planes de acción deben ser convertidos en proyectos. Esto indudablemente, implica la divulgación de la existencia del plan de acción, para lograr no solo el apoyo de toda la comunidad en las acciones, sino para lograr el desarrollo de proyectos puntuales, a cargo de grupos más pequeños en caseríos o barrios.

#### **7.3.3.2. Pasando de la organización a la acción**

- Negociación para que los planes escolares de la comunidad, se conviertan en verdaderos fundamentos de cambio que favorezcan los planes de la comunidad.
  - Desarrollo de acciones concertadas de intervención viables sobre la amenaza.
  - Desarrollo de acciones de intervención sobre diversos factores de vulnerabilidad, con el fin de reducirlos o eliminarlos.
  - Ampliación de las capacidades de la red, con acciones de capacitación en diversos ámbitos.
  - Planificación y realización de simulaciones y simulacros en las comunidades de alto riesgo, donde las acciones de intervención

sobre la amenaza y la vulnerabilidad, son de muy largo plazo o son procesos de cambio muy complejos.

#### **7.3.3.3. Del buen ejemplo de unos, otros hallan el camino.**

- c) Estas mismas acciones se deben replicar a nivel de toda la cuenca. Es decir, cuando una comunidad ha logrado concretar una acción que había planificado, debe darse a conocer a todas las demás comunidades de la cuenca. Se pueden organizar actividades comunales, donde se invite a participar a otras comunidades de la cuenca. No olvidar que el objetivo es la reducción del riesgo en el marco de un desarrollo sostenible, con equidad, con equilibrio de las relaciones con la naturaleza y del hombre con el hombre mismo.
- d) Se pueden organizar actividades de evaluación sobre logros, rectificación y proyecciones de futuro en busca de una reducción del riesgo, con visión de desarrollo sostenible, en procura de una mejor calidad de vida.

## **8. APLICACIONES DE UNA RED COMUNITARIA**

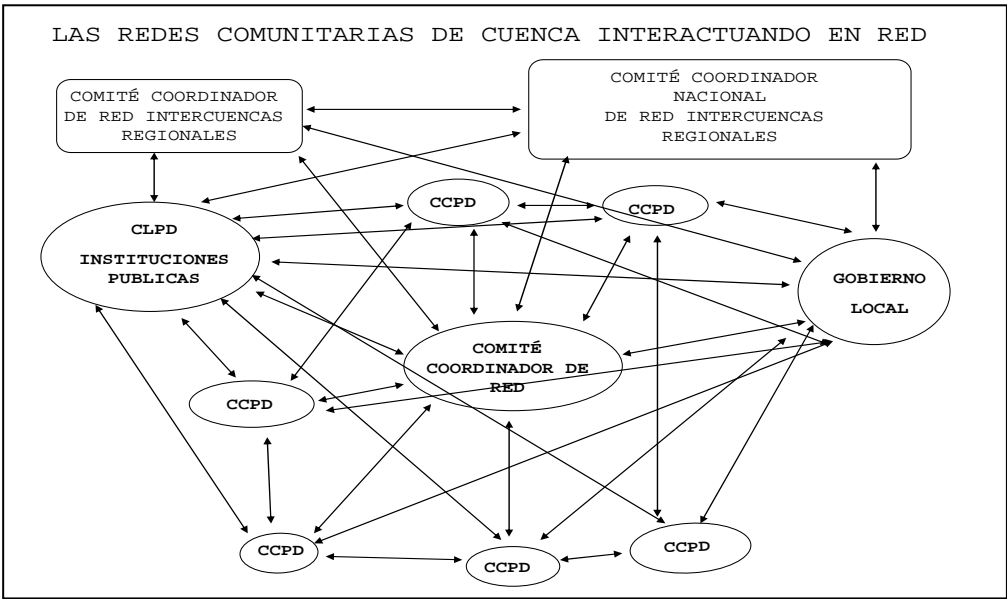
Ya se ha dicho que la red es un actor colectivo, dentro del gran conglomerado social. Esto significa que espacialmente lo podemos ubicar en diversas dimensiones. Esto es en la dimensión de una cuenca mínima, mediana o densamente poblada, con una extensión igualmente dimensionada.

Por ejemplo, se puede aplicar en una zona estrictamente rural o en una zona urbana. En todo caso, sigue siendo válida la aplicación del concepto de cuenca para la concepción de la red.

En la pequeña o gran ciudad, de la misma manera se puede establecer el modelo de comunidad y el modelo de red, con los mismos principios e idénticos fundamentos. La diferencia puede estar en que los barrios se convierten en los pequeños actores colectivos de una red mayor de la ciudad y la red de la ciudad, a su vez, se puede convertir en un actor colectivo de una red mayor llamada red de cuenca.

Puede continuarse la red indudablemente hacia arriba, entendiendo que pueden constituirse redes regionales o provinciales, sin perder el concepto de cuenca.

Es de vital importancia que no importa donde se pretenda desarrollar la red comunitaria de reducción del riesgo, no se pierdan de vista los principios y fundamentos que sostienen la idea de red comunitaria y menos aún, el hecho de que el principal actor de una red es la persona, todas las personas físicas que comparten ideas, problemas y buscan juntos soluciones comunes que beneficien a todas las especies del espacio vital que comparten.



## **9. REQUERIMIENTOS PARA LA CONSTRUCCION DE UNA RED COMUNITARIA**

### **9.1. Nivel comunal**

- Organizaciones comunales ya constituidas o en proceso.
- Instituciones públicas u organizaciones de arraigo comunal.
- Una comunidad dispuesta.

### **9.2. Nivel local**

- Organizaciones de base institucional del Estado, con programas de trabajo comunal en reducción del riesgo o prevención de desastres.
- Municipalidades, con verdadera proyección comunal.

### **9.3. Nivel nacional**

- Una organización nacional rectora del tema de los desastres.
- Organizaciones de base institucional de base estatal comprometidas con lo comunal.
- Una estrategia nacional sobre educación para la reducción del riesgo y los desastres.
- Un programa de gestión comunal.

## **10. DE LA EXPERIENCIA A LA EXPERIENCIA: ALGUNAS RECOMENDACIONES**

A partir de las experiencias vividas con las comunidades de las cuencas de los ríos Reventaron-Parismina, (Región del Caribe en Costa Rica) París-Parrita (Región del Pacífico) y Cañas-Lajas (Región Noroeste de Costa Rica), se puede concluir que es posible establecer redes comunitarias en otras cuencas menores o mayores, de características urbanas o rurales.

En este caso, al tratarse de redes comunitarias para la reducción del riesgo, es importante hacer una categorización de cuencas de mayor a menor riesgo, tomando en cuenta como base, principalmente en el

conocimiento de los factores de vulnerabilidad y la presencia de amenazas, resultante del cruce de datos obtenidos a raíz de la información que la gente (memoria colectiva o conocimiento empírico), de las comunidades, manejan de su propio entorno, más la información que han arrojado los estudios o diagnósticos científicos que se hayan realizado, en el hábitat de esas comunidades.



## BIBLIOGRAFIA

Villagràn De León, Juan Carlos. La Naturaleza de los Riesgos, un enfoque conceptual: Serie Aportes para el Desarrollo Sostenible. Centro de Investigación y Mitigación de Desastres Naturales, Guatemala, Guatemala.

Abarca Alpízar, Flor. Educación comunitaria para la prevención de desastres: Folleto auto formativo. Federación Internacional de Sociedades de la Cruz Roja y de la Media Luna Roja; 2 ed. San José, Costa Rica, abr. 1997.

Gerardo Monge Bolaños, Walter Fonseca Bonilla, Amable Rosario, Erica Carballo, Carmen Teresa Mora. Organización y preparación comunal para la prevención y atención de emergencias. Comisión Nacional de Prevención de Riesgos y Atención de Emergencias; Proyecto Redes Comunitarias de Prevención de Desastres, 1 ED. San José, Costa Rica, 2004.

Szabo H., Zoltan L. La preparación de la comunidad para afrontar eventos adversos. Naciones Unidas; UNESCO; OEA; U.S. Oficina de Asistencia para Catástrofes; Venezuela y otros; 2 ed. Caracas, Venezuela, oct. 2000.

Montero Solís, Antonio; Montero Solís, Denis; Montero Solís, Walter. ¿Cómo lograr la participación comunal para la ejecución del plan y los proyectos? : Unidad Didáctica para líderes comunales. San José, Costa Rica. Comisión Nacional de Emergencia, 1998.

Abarca Alpízar, Flor. Educación comunitaria para el manejo de albergues temporales: Guía metodológica y pedagógica para personas facilitadoras.:

Federación Internacional de Sociedades de la Cruz Roja y de la Media Luna Roja; 2 ed. San José, Costa Rica, abr. 1997.

Corsi G., Griselda. Comité de autoprotección y seguridad ciudadana. Naciones Unidas; UNESCO; OEA; U.S. Oficina de Asistencia para Catástrofes; Venezuela y otros; 2 ed. Caracas, Venezuela oct. 2000.

Santana G., Manuel A. Participación comunal en la respuesta inmediata y rehabilitación para casos de eventos generadores de daños. Naciones Unidas; UNESCO; OEA; U.S. Oficina de Asistencia para Catástrofes; Venezuela y otros; 2 ed. Caracas, Venezuela, oct. 2000.

Gerardo Monge Bolaños, Walter Fonseca Bonilla, Antonio Alarcón, Amable Rosario, Maria Verges, Alberto Quesada, Carmen Teresa Mora y Erica Carballo. Hacia una Cultura de la Prevención de Desastres: Guía para docentes. Comisión Nacional de Prevención de Riesgos y Atención de Emergencias; Proyecto Redes Comunitarias de Prevención de Desastres, 2 ed. San José, Costa Rica, junio 2004.

Alvarado Boirivant, Augusto. Guía de Trabajo paralelo en las Cuencas de los Ríos Cañas, Parrita y Reventazòn. Comisión Nacional de Prevención de Riesgos y Atención de Emergencias. San José, Costa Rica, abril 2004.